

Vårdtyngd 2010

2009, 2010

ANSVARIG: Hsa Undersj. Statistik Årsrapport Förder 1998

■ VTS

File Edit Insert Records Window Help

test

Etikett: Datum:

Diagnosområden	STOR värdeypgd 4 poäng	Värdeypgd 3 poäng	Värdeypgd 2 poäng	Liten värdeypgd 1 poäng	Ansv. Nsk
1. Luftvägar	Opplånade värdy- leter och komplikation- er med behov av akuta åtgärder	Opplånade och/eller flera åtgärder krävs för att uppnå tillfreds- ställande luftvägar	Mindre åtgärder, krävs för att uppnå tillfreds- ställande luftvägar samt potentiella risker	Beständigt stabiliserat och allt går som planerat	<input type="checkbox"/> Ansv. Nsk <input type="checkbox"/> Medb. Nsk
2. Respiration	Test behandling vid ett uppnått tillfreds- ställande ventilation/perfusion	Opplånad behandling med förbättrad respiration Kompletterande behandling (pre- oxygning i direkt andning till anestesi)	Kvartals åtgärder förbättrar respira- tionen Kortvariga ventilation- problemen	Opplånad eller helt stabiliserat, inga problem	Sektion: <input type="text"/>
3. Blodflöde	Inflygning av Mycket stort behov av många parametrar för bedömning > 20 min och/eller för att överleva	Inflygning av Ökat behov av vissa av de mest kritiska parametrarna < 20 min för att överleva	Inflygning av Förbättring av åtgärder, ÖRK i flera parametrar < 10 min	Totalförändring ÖRK < 5 min När så som EP	Upplevd VT: <input type="text"/>
4. Cirkulation	Test behandling i stabil cirkulation Stabil 100% O2L beredskap och HLR	Kompletterande/upp- lysnad behandling för stabil cirkulation planerad användning av lämpliga cirkulations- stärkande läkemedel	Stabil med ringa be- handling	Stabil	Diagnos - text: <input type="text"/>
5. Kropp- temperatur	EMI med behandlings- planering samt preme- diation Stort behov av detaljerad uppläppnings- strategi	EMI < 20 eller > 20 samt korrigerat < 1 h Extra utvärdering vid uppläppning samt samma kriterier under operation	Enkelt utvärdering/ korrigerat Dåra mellan 1-5 år	EMI 20-30 Normal	Summa VT: <input type="text"/>
6. Förflyttning och uppläppning	Förflyttning > 20 min Stort behov för tryck/ventilator samt behov av säkerhets- rutiner	Förflyttning < 30 min Stor risk för tryck/ventilator samt behov av säkerhetsrutiner Förflyttning framgångsrikt	Förflyttning < 15 min Mindre risk för tryck/ventilator Förflyttning med god av personal hjälp	Förflyttning < 10 min Ringa risk för tryck/ventilator Förflyttning själv	<input type="checkbox"/> Ny Post Spara Stäng <input type="checkbox"/> <input type="checkbox"/>

Form View

NUM

labrosskrivare sekt B SKRIVARE SEKT B

Start

VTS - [test]

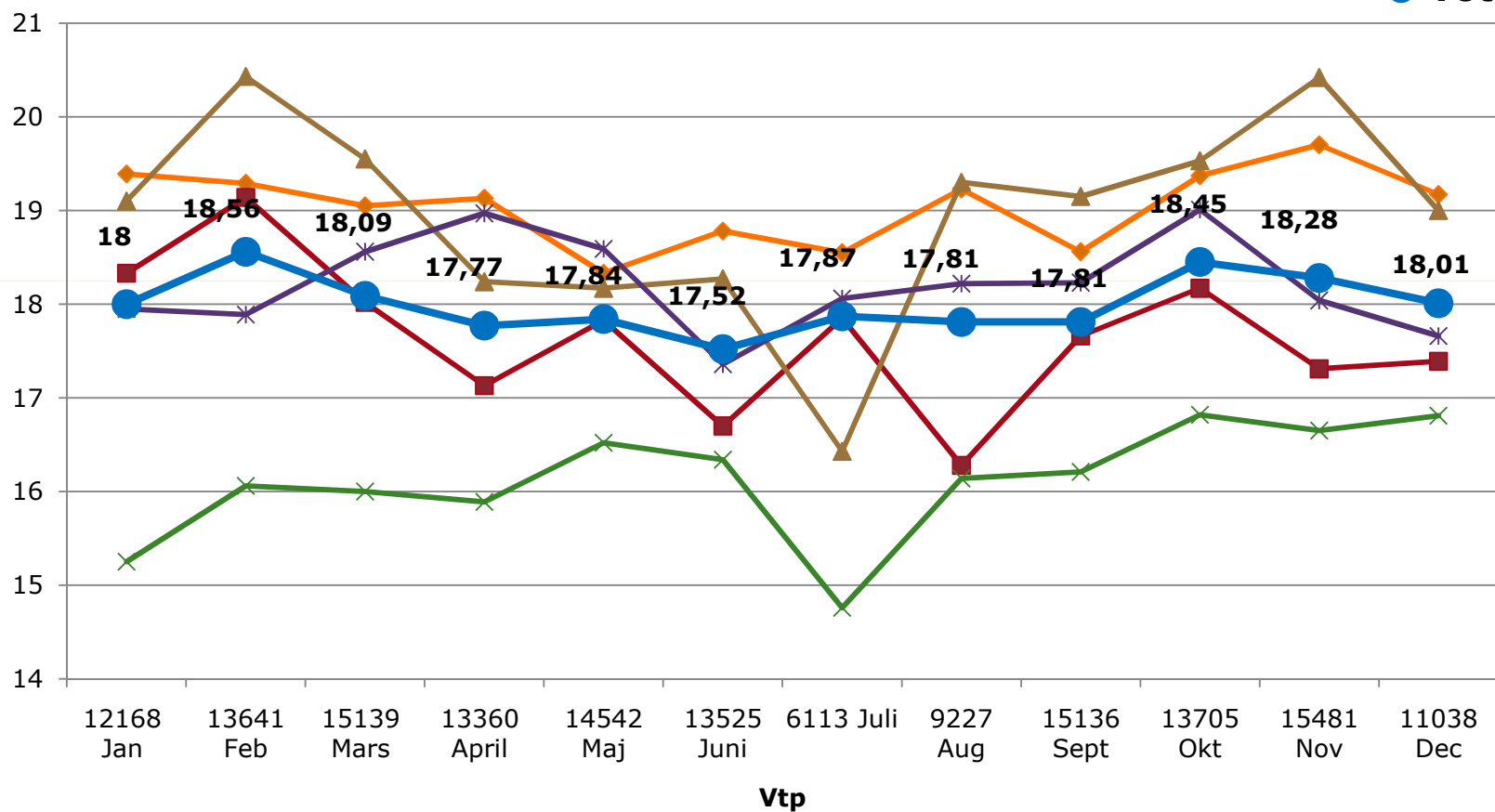
VTS

11:15

2010 Medelvårdtyngd (8500 mätningar)

- ♦— Sek. A
- Sek. B
- ▲— Sek. C
- ×— Sek. D
- *— Sek. H
- Total

Medel vtp

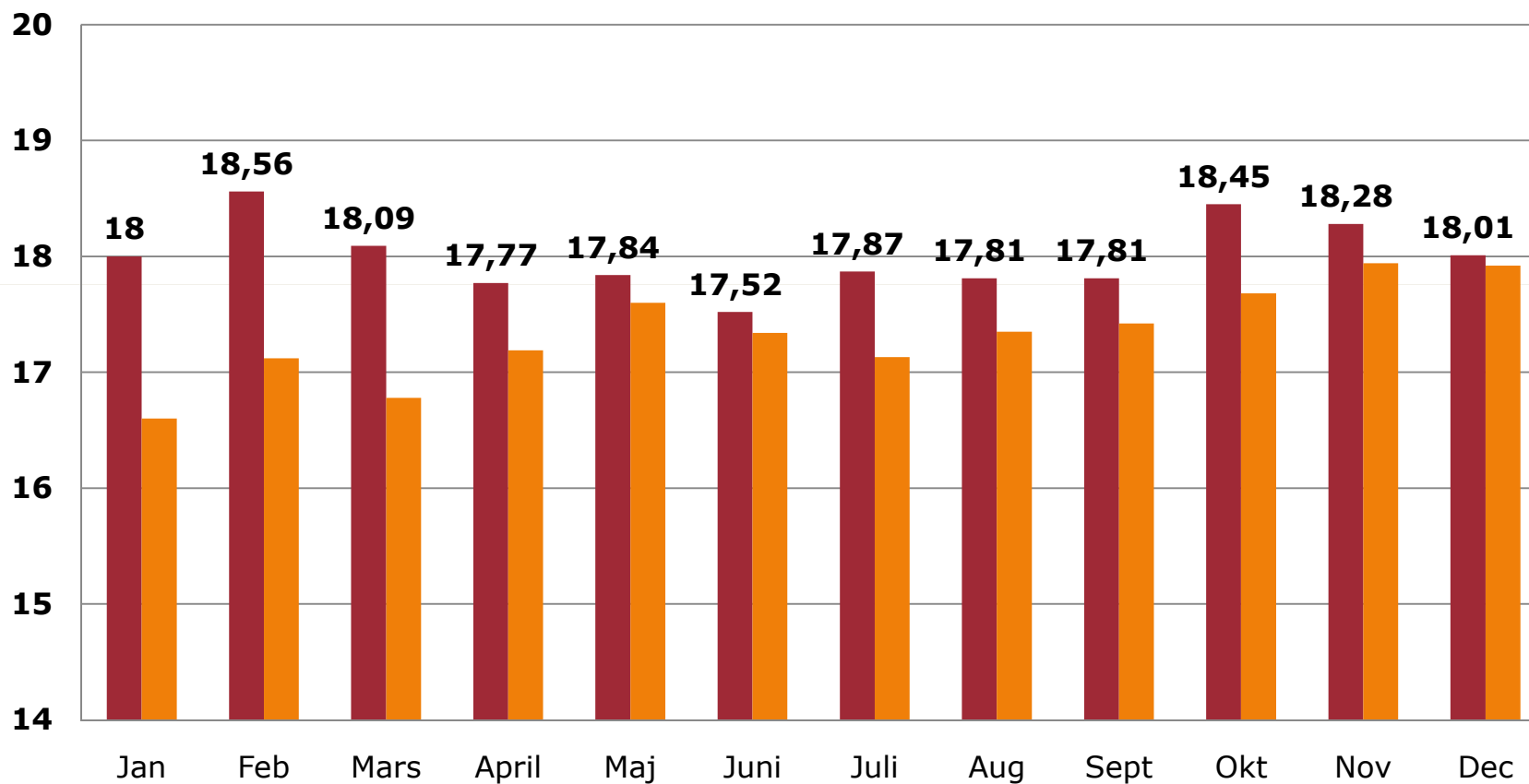


Hela OPC -Medelvårdtyngd

2010 Vtp 153075/ Medelvårdtyngd 18,00
2009 Vtp 150307/ Medelvårdtyngd 17,33

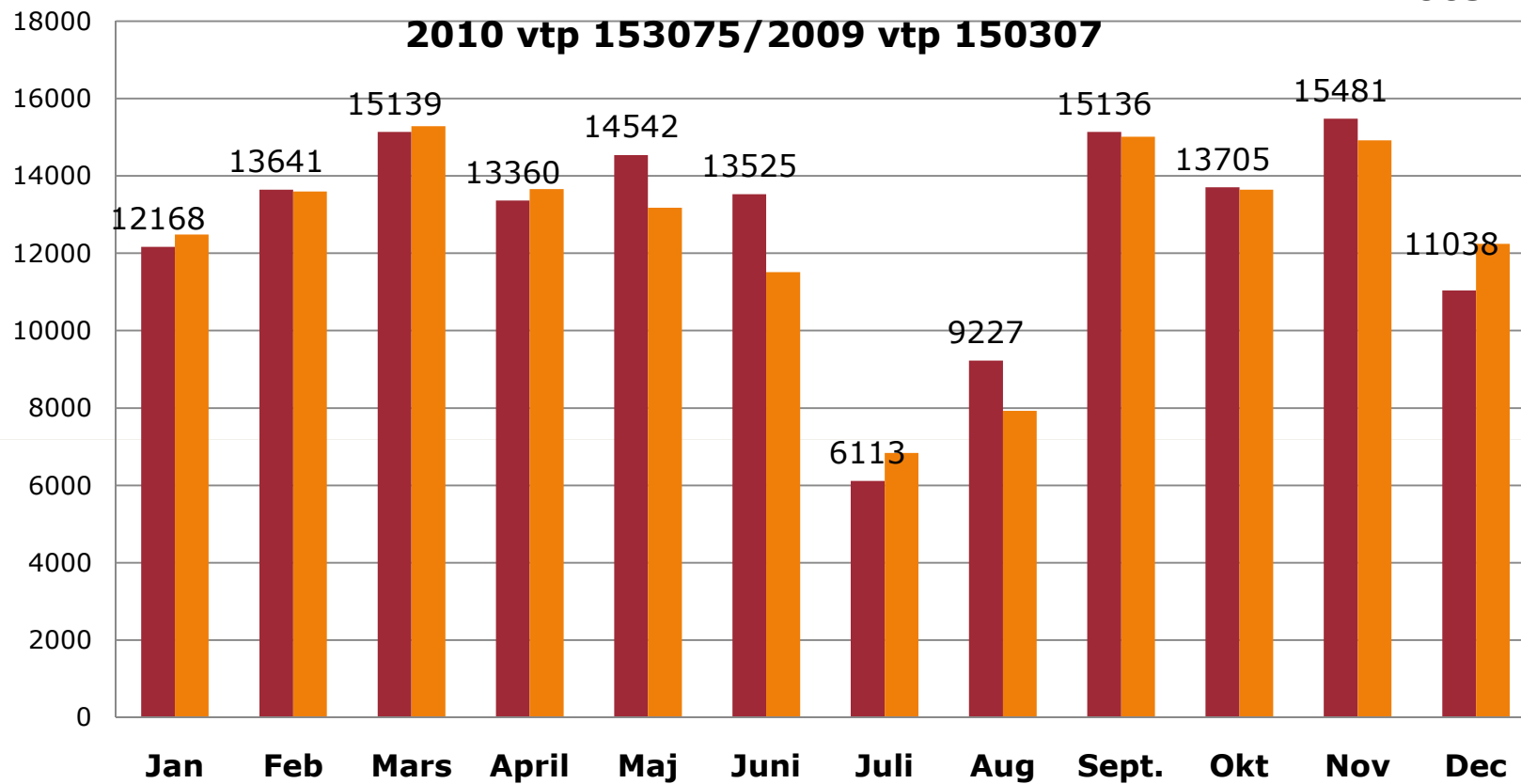
■ 2010

■ 2009

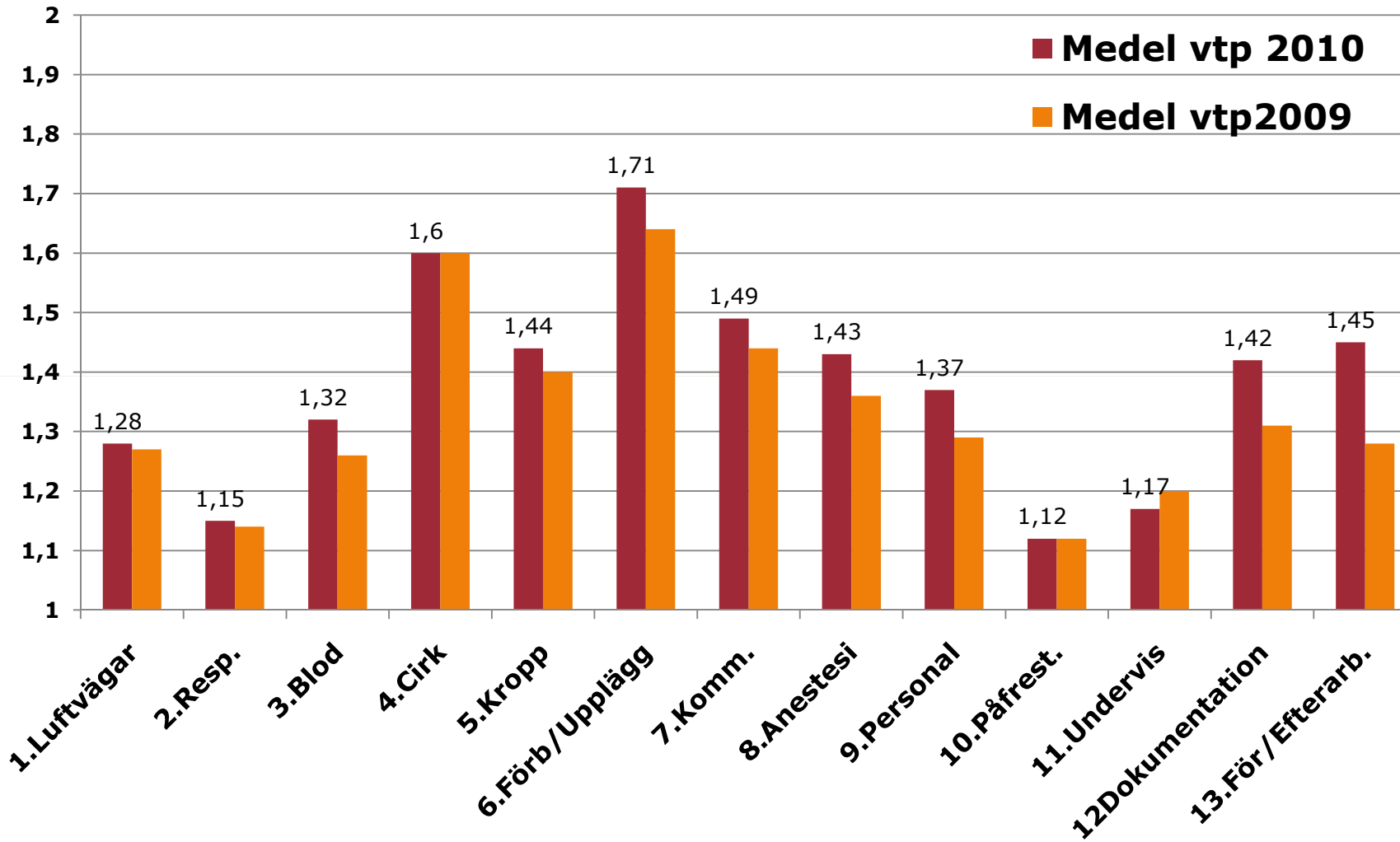


Hela OPC - Tot. Vtp

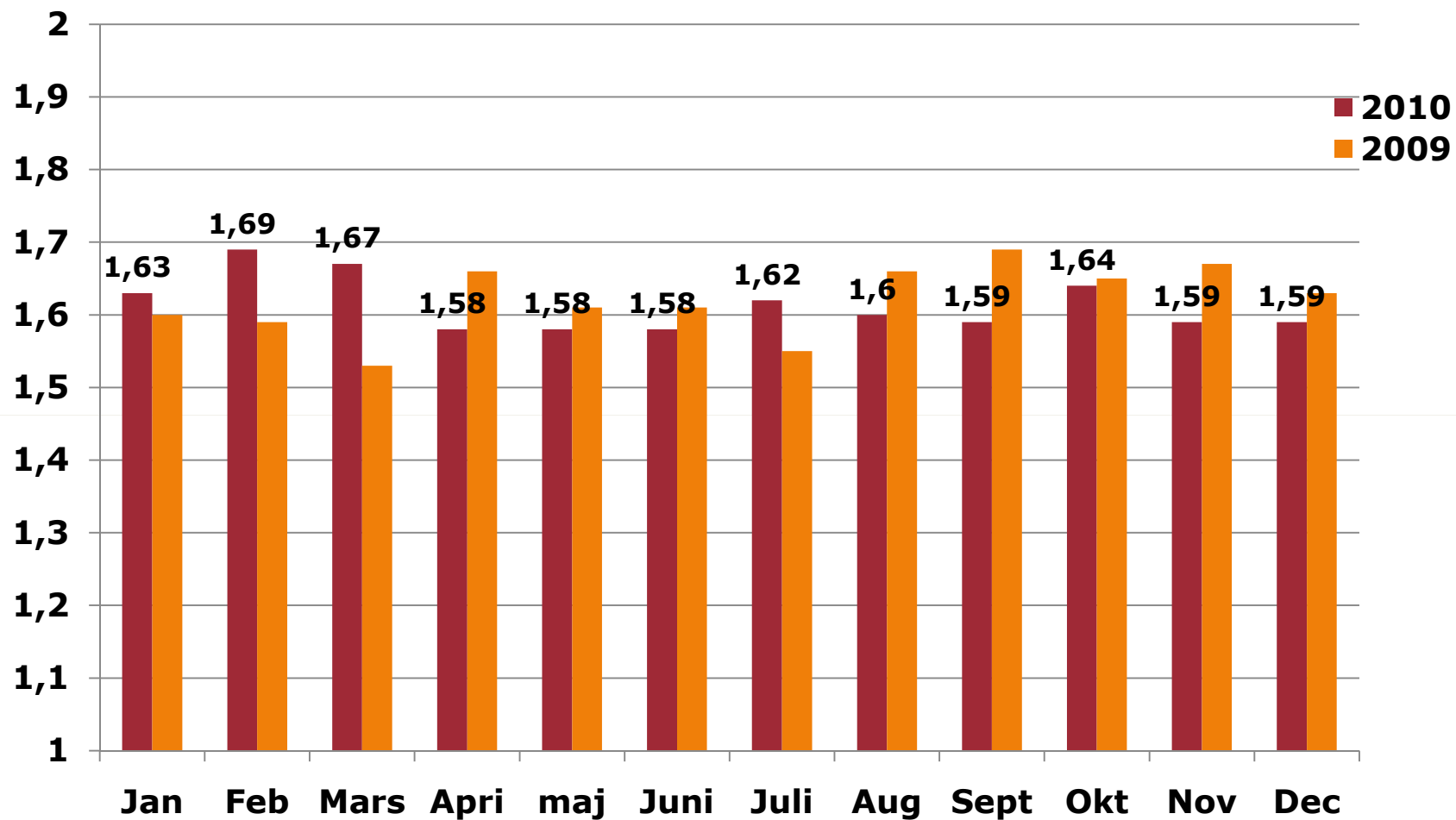
■ 2010
■ 2009



Omvårdnadsområden

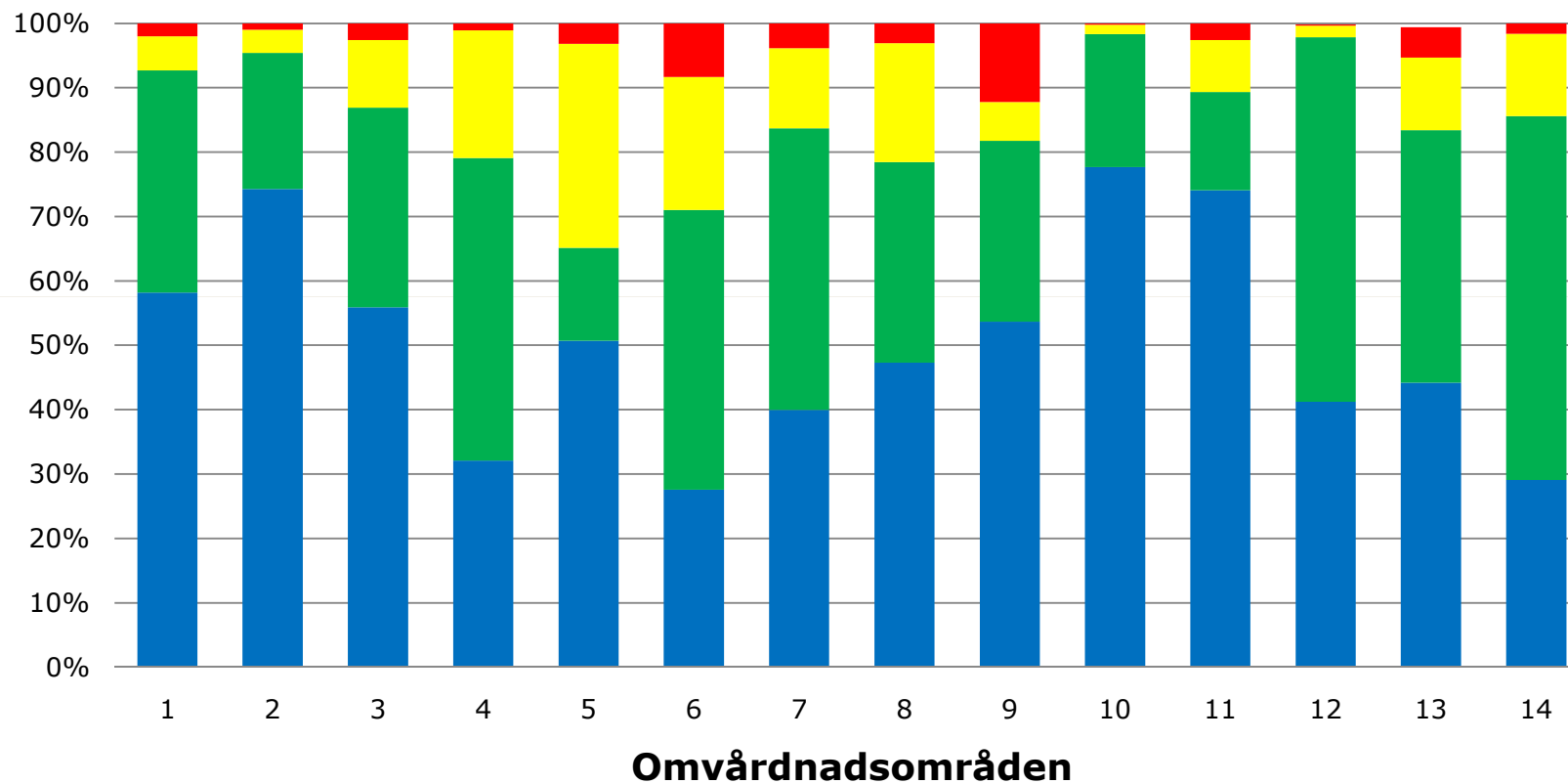


Upplevd medelvårdtyngd (mellan 1-4)

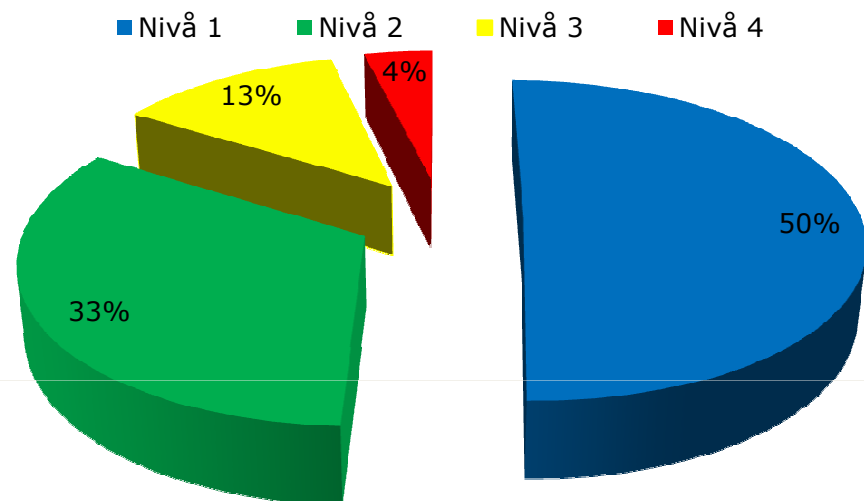


År 2010 Hela OPC – Vårdnivå %

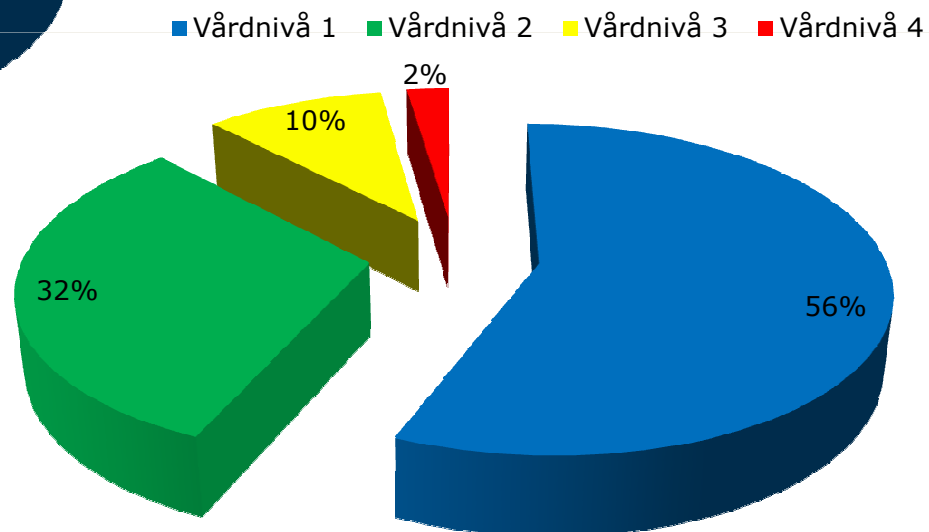
■ % Andel vårdnivå 1 ■ % Andel Vårdnivå 2
■ % Andel vårdnivå 3 ■ % Andel vårdnivå 4



År 2010 Vårdnivå %

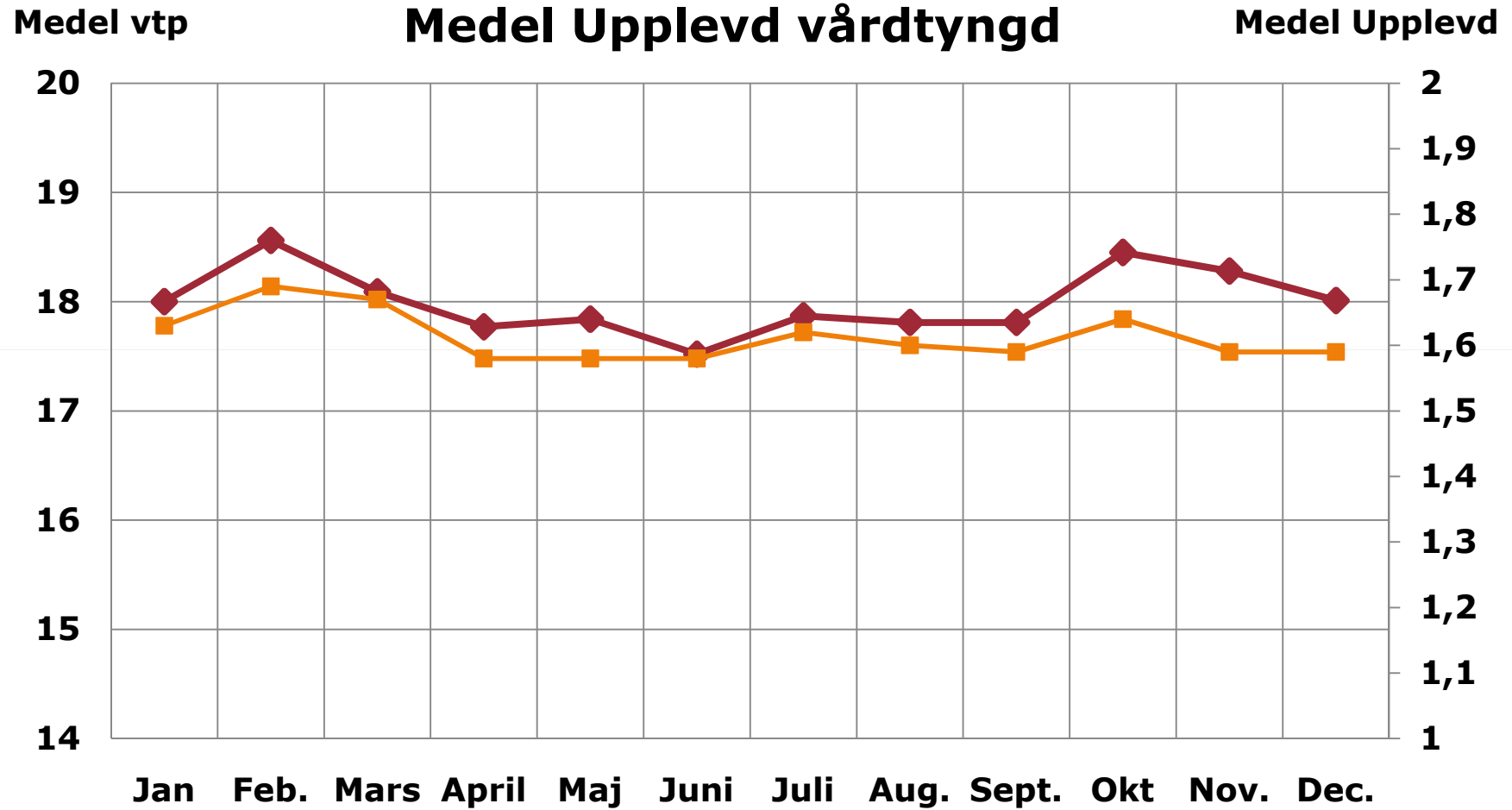


År 2009 Vårdnivå %



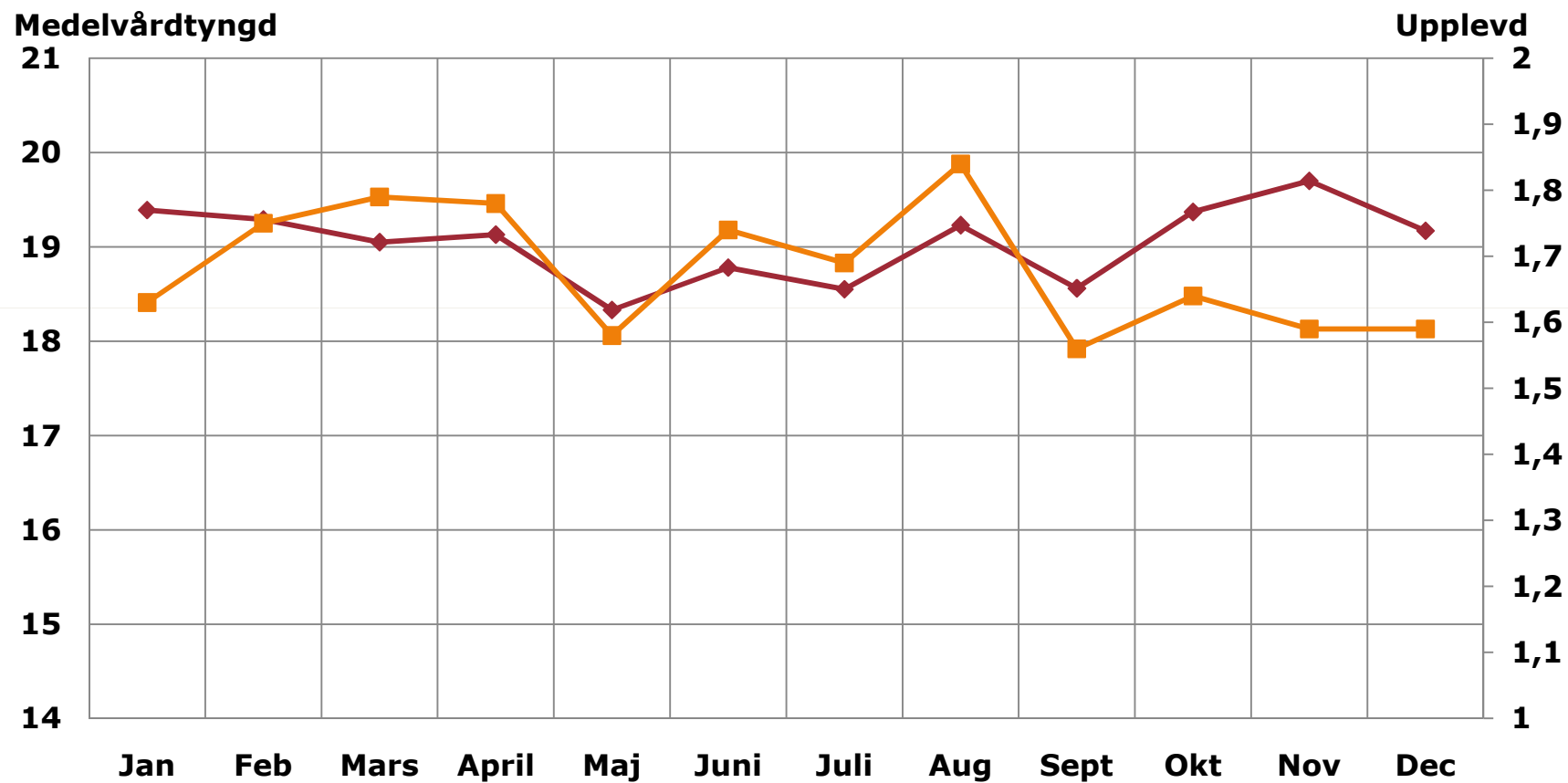
År 2010 Hela OPC
Medelvårdtyngd
&

◆ Medelvårdtyngd
■ Upplevd



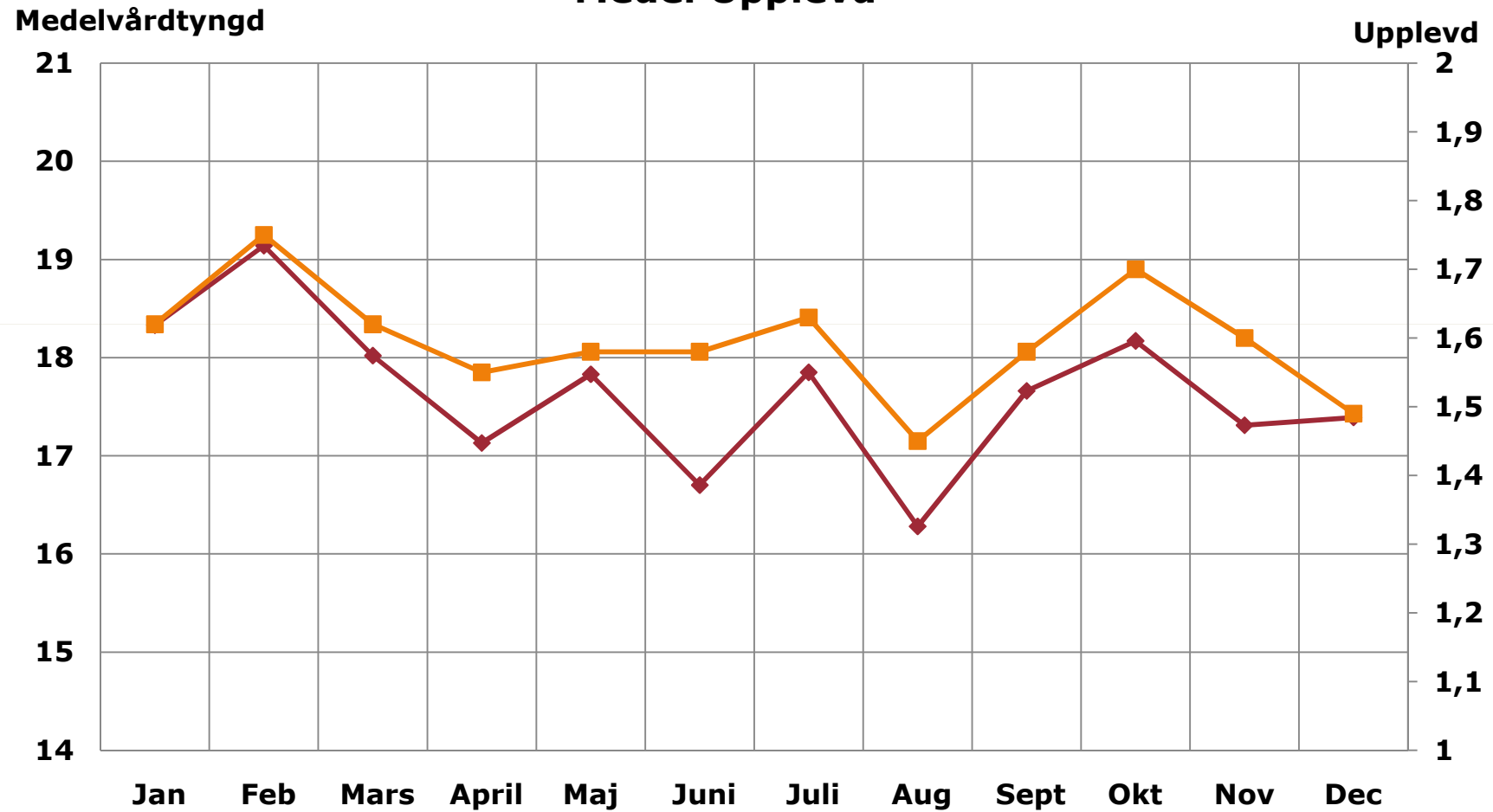
2010 Sekt A Medel vårdtyngd & Medel Upplevd

◆ Medelvårdtyngd
■ Medel Upplevd



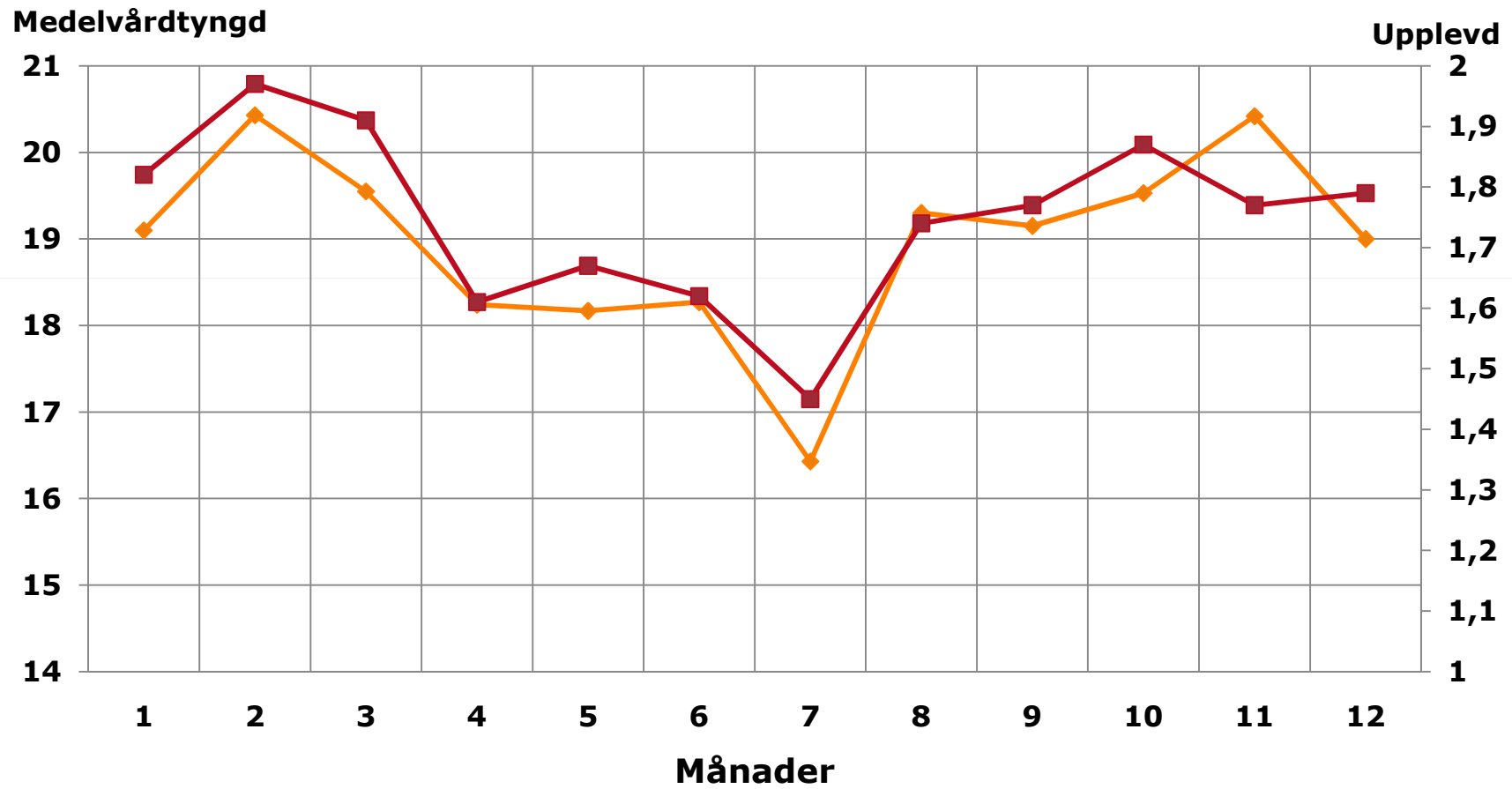
2010 Sekt B Medel vårddtyngd & Medel Upplevd

◆ Medelvårddtyngd
■ Medel Upplevd



2010 Sekt C Medelvårdtyngd & Medel Upplevd

◆ Medelvårdtyngd
■ Medel Upplevd

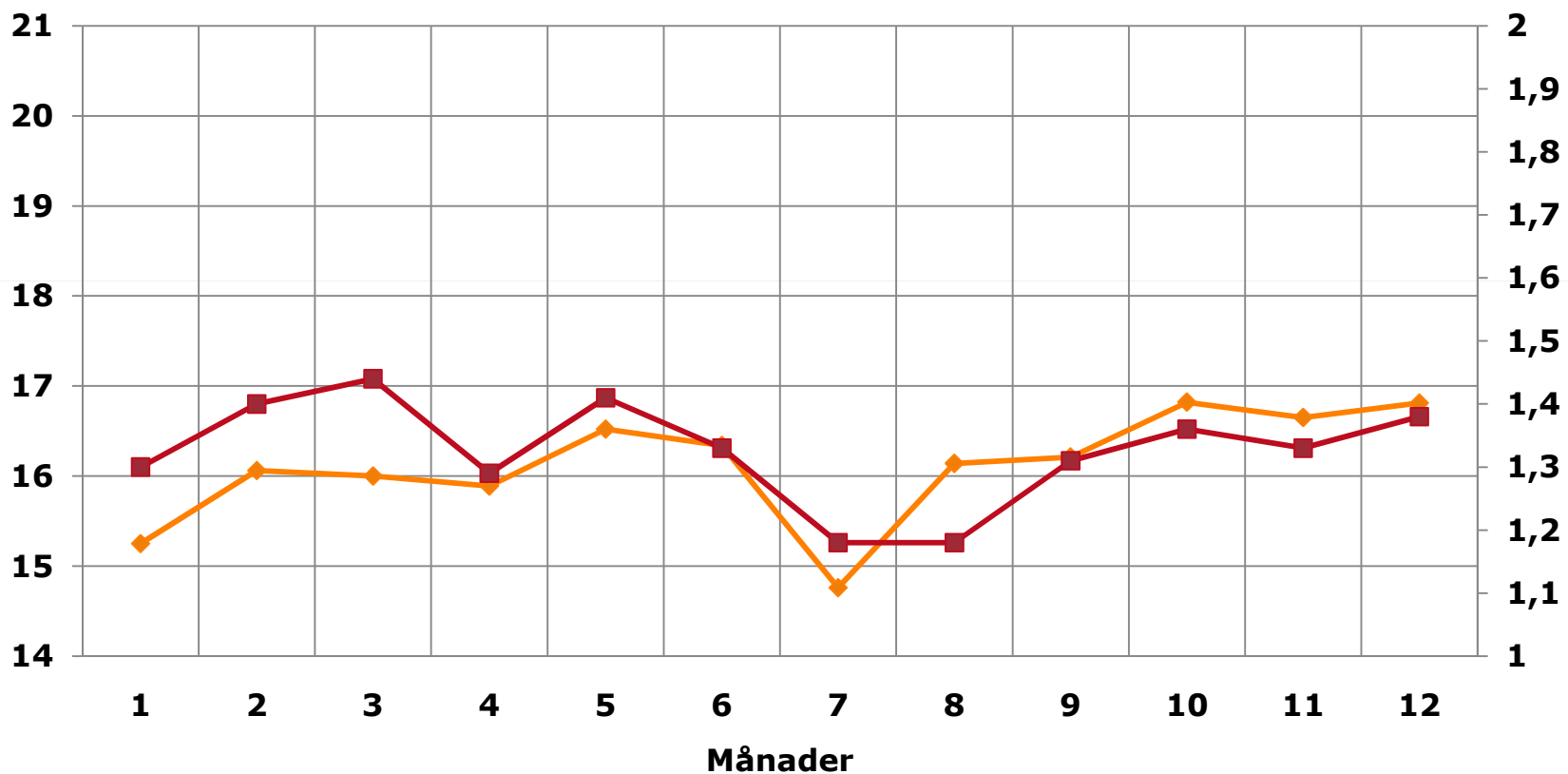


2010 Sekt D
Medel vårdtygd
&
Medel Upplevd

—◆— Medelvårdtygd
—■— Medel Upplevd

Medelvårdtygd

Upplevd



2010 Sekt H
Medel vårdtyngd
&
Medel Upplevd

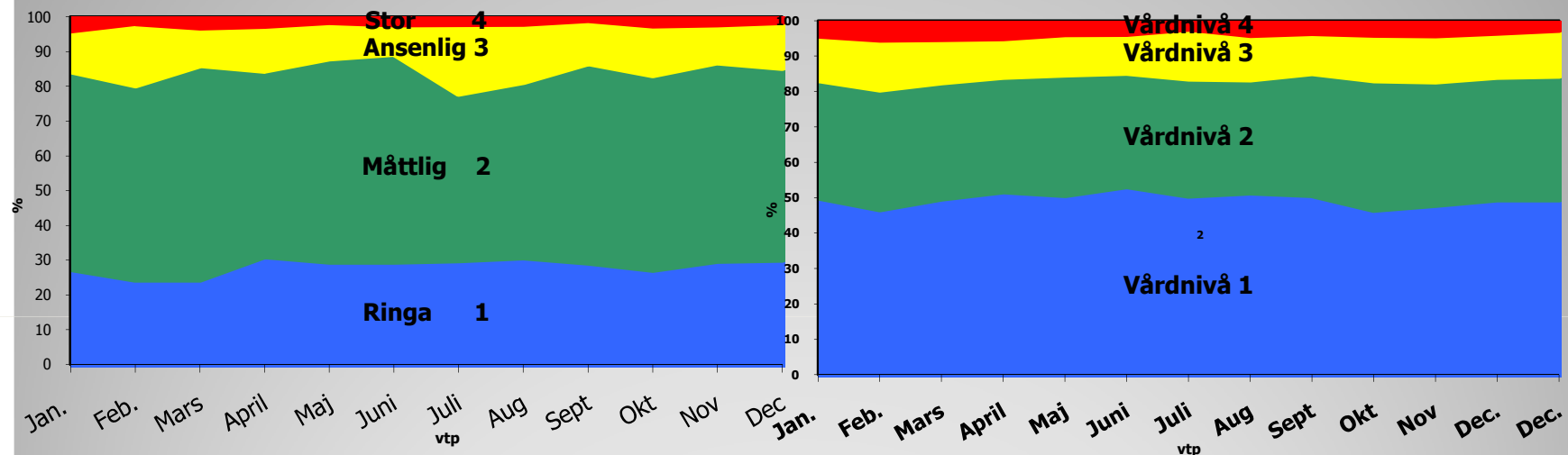
—◆— Medelvårdtyngd
—■— Medel Upplevd

Medelvårdtyngd

Upplevd



- Upplevd Vårdtyngd Uppmätt Vårdtyngd



2010 - **Bortfall** - Hela OPC

• Jan. = 12%	A=26%	B= 0%	C=3%	D=13%	H= 8%
• Feb. = 10%	A=13%	B=17%	C=*-3%	D= 13%	H= 6%
Mars =12%	A= 23%	B=14%	C=*-1?%	D= 7%	H=12%
• April= 8%	A=15%	B=9%	C=*-4?%	D= 2%	H=15%
• Maj = 5%	A= 7%	B= 6%	C= 10%	D= 3%	H= 0%
• Juni =11%	A=14%	B= 5%	C=*-10%	D= 9%	H= 7%
Juli = 13%	A= 9%	B=19%	C=20%	D=*-13%	H=19%
• Aug.= 6%	A= 17%	B= 4%	C=*-15%	D=*-5 %	H= 2%
• Sept.= 8%	A=16%	B= 13%	C= 1%	D= 0%	H= 8%
• Okt = 12%	A=18%	B=11%	C= 5%	D= 8%	H=15%
• Nov = 8%	A=13%	B=3%	C= 1%	D=4%	H=18%
• Dec =10%	A=12%	B=10%	C=2%	D=17%	H=2%

• *? = När det finns fler mätningar än anestesier.

2011-05-10

17

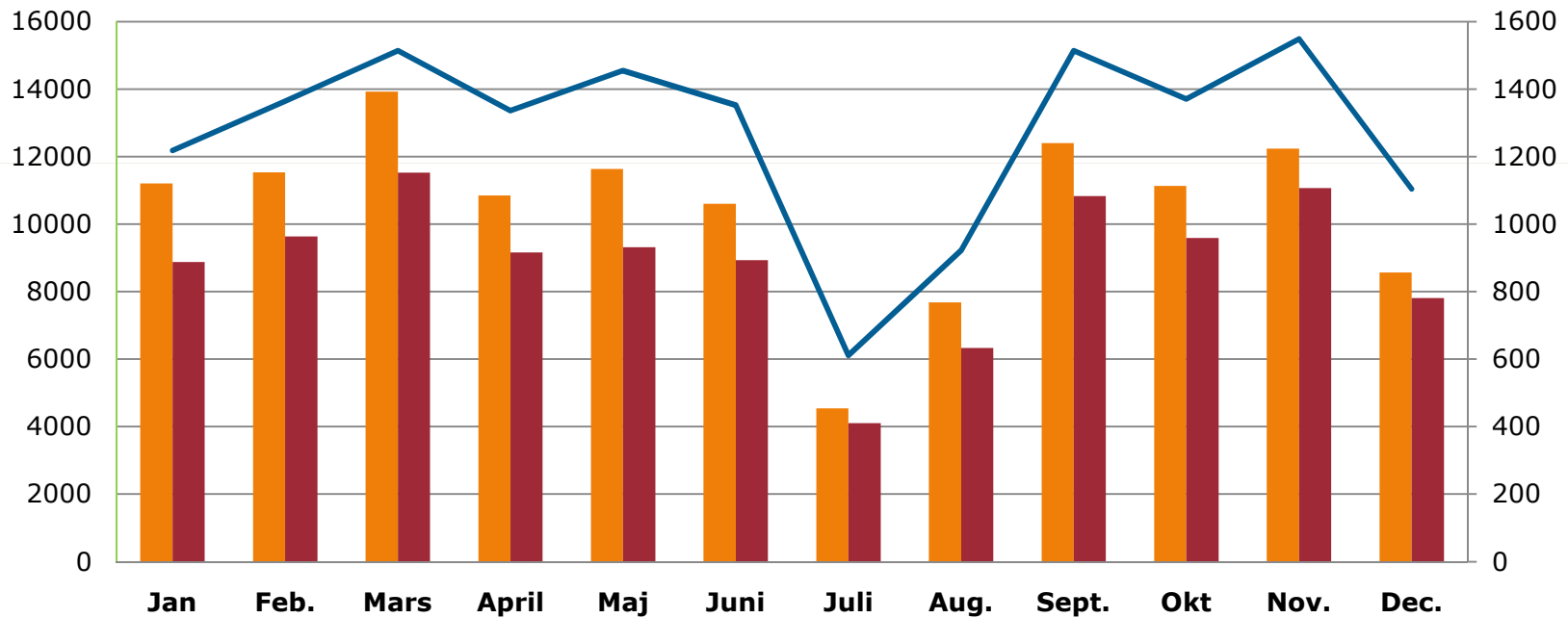
Antal OP/op-tim & Vårdtyngdspoäng

Antal Operationer

Op-tim.

vtp

Vtp



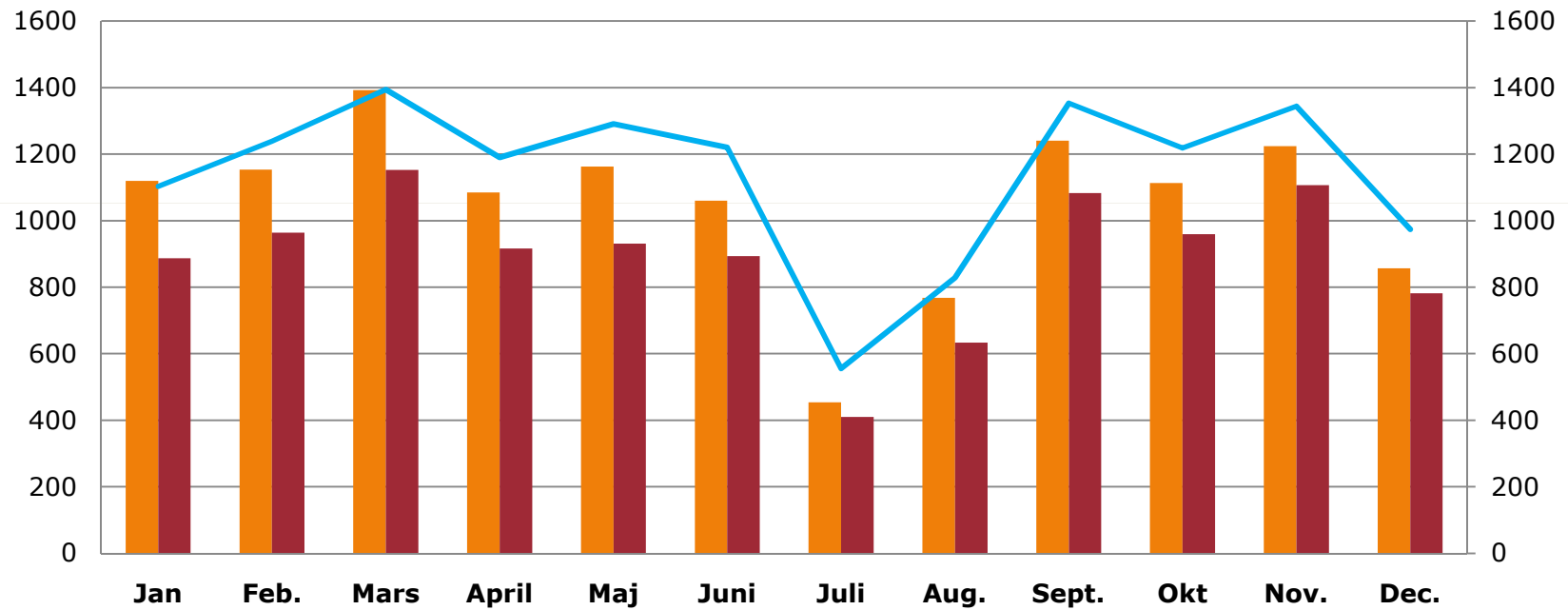
Antal Op/op-tim & Upplevd vårdtyngd

Antal Operationer

Op-tim.

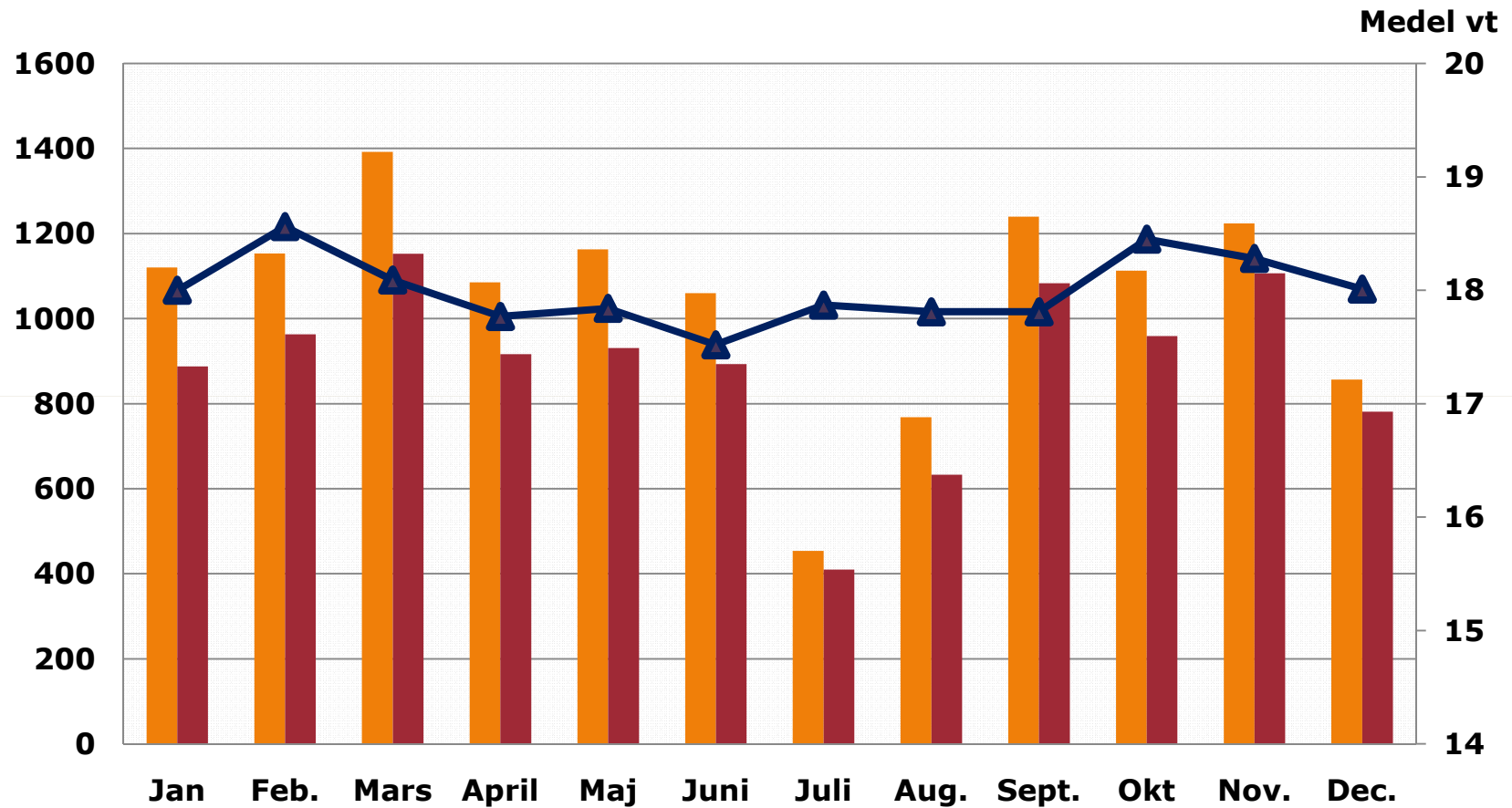
Upplevd

Upplevd vt
Antal poäng



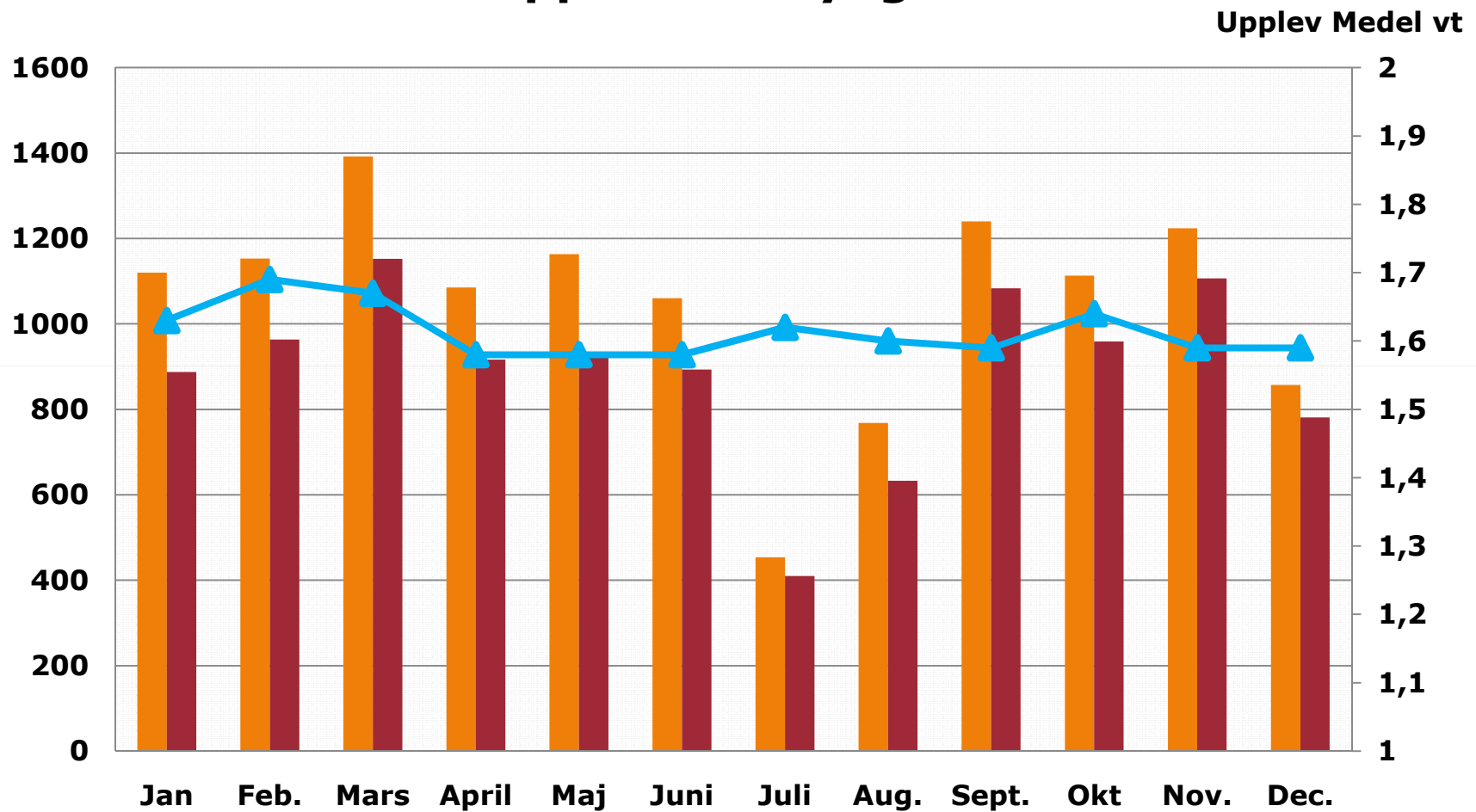
Antal OP/op-tim. & Medelvårdtyngd

Antal Operationer
Op-tim.
Medelvårdtyngd



Antal OP/op-tim. & Medel Upplev vårddyngd

Antal Operationer
Op-tim.
Medel Upplevd



• **Sammanfattning**

- ✓ *Vårdtyngd* får anses som helt *implementerat med ett acceptabelt bortfall*. Det omvårdnadsområde som hade högst medelvårdpoäng var liksom förra året förberedelser/Upplägg och lägst för påfrestning.
- ✓ I *poängfördelningen* var "Personal" den indikator som bedömts med flest i vårdnivå 4, följt av indikatorn förberedelser/uppläggning. För påfrestningar och dokumentation används till största delen vårdnivå 1 och 2. *Spridningen mellan nivåerna har ökat*, alla nivåer mellan 1-4 har använts inom alla indikatorer.
- ✓ Den *upplevd vårdtyngd ses som en viss säkerhet* för att instrumentet fånga en stora delar av arbetsinsatserna och patienternas behov. Följsamheten har varit god för hela OPC, men under senhöst/vinter syns skillnader främst på sektionsnivå.
- ✓ *Manualen har reviderats* utifrån diskussioner främst när det gäller indikatorerna personal och påfrestning, vilket bör beaktas vid nästa års utvärdering.
- ✓ Sammanfattningsvis har *medelvårdtyngden öka*. Det har skett en *större spridning* med utnyttjande av alla poängnivåer i instrumentet. Följsamheten mellan den uppmätta och upplevda är god och skillnaden från förra året syns främst för indikator *för/efterarbete, dokumentation* och *personal* som ökat mest, medan undervisning har minskat i belastning.