

Lönestatistik för läkare 2006

Underlaget i 2006 års lönestatistik för landstingsanställda läkare baseras på den partsgemensamma lönestatistiken som samlas in i november varje år.

För år 2006 har inrapportering skett från samtliga landsting och vissa landstings- och personalägda bolag såsom Danderyds Sjukhus, St Eriks Ögonsjukhus, Södersjukhuset, TioHundra AB i Norrtälje, Bromma Geriatriken, Nacka Geriatriken, Maria BeroendeCentrum, Östgötahälsan, S:t Görans sjukhus och S:t Göran Arto Clinic.

I materialet ingår till allra största delen utfallen i revisionsförhandlingarna för år 2006. Utfallet för Sahlgrenska Universitetssjukhuset i Västra Götaland omfattar inte 2006 års löneöversyn utan endast försenade löneökningar avseende år 2005. Vidare omfattade löneöversynen 2005 i Jönköping och Blekinge även år 2006, d v s 2-års avtal, varför inget utfall för år 2006 finns registrerat för dessa landsting.

I tabell 1-5 redovisas löneläget i november 2006 fördelat per befattning, kön, specialitet, landsting (region) samt på ålder och legitimationsår. Tabellen 3 som redovisar löneläget per landsting/region och befattning inkluderar även Gotland.

I tabell 6 redovisas lönespridningen för överläkare och distriktsläkare inom ”stora” specialiteter med fördelning på kön.

Diagram 1 illustrerar medellöner för överläkare och distriktsläkare inom de 10 antalsmässigt största specialiteterna med fördelning på kön.

Diagram 2 illustrerar medellöner för överläkare och distriktsläkare inom de 20 antalsmässigt största specialiteterna, som redovisas i fallande ordning från högsta till lägsta medellön.

Diagram 3 illustrerar medellöner för överläkare och distriktsläkare inom de 20 antalsmässigt största specialiteterna och efter fallande andel kvinnor (71 % kvinnor inom barnpsykiatri och 8 % inom ortopedi).

I två kurvdiagram redovisas slutligen landstingsläkarnas löneprofiler för kvinnor och män per åldersklass och legitimationsår.

2007-02-19, Sveriges läkarförbund, Avdelningen för Arbetsliv och Juridik.

Statistiken har sammanställts av Annakarin Bergström, SACO.

Tabell 1 Månadslön för landstingsanställda läkare, nov 2006inkl landstings-och personalägda bolag samt St Görans sjukhus
Fördelning per befattning och kön**Samtliga**

Befattning	Antal	Medellön	10:e percentil	Median	90:e percentil
Verksamhetschef	988	67 312	59 700	66 350	76 000
Annan chef	302	62 978	54 700	61 725	73 400
Överläkare	9 019	55 267	50 000	54 600	61 426
Distriktsläkare	3 255	55 452	50 500	55 000	61 500
Specialistläkare	3 114	46 117	42 000	45 850	50 700
Underläkare, ST, leg	5 183	35 078	31 600	34 700	38 500
Underläkare, AT, ej leg	1 539	25 507	23 000	25 000	28 825
Samtliga	23 400	48 254	32 400	51 400	61 100

Kvinnor

Befattning	Antal	Medellön	10:e percentil	Median	90:e percentil
Verksamhetschef	291	66 395	59 500	65 800	73 600
Annan chef	96	61 929	54 000	61 000	69 350
Överläkare	3 292	54 087	49 000	53 703	59 500
Distriktsläkare	1 538	54 358	50 000	54 000	59 800
Specialistläkare	1 566	45 827	41 750	45 550	50 100
Underläkare, ST, leg	3 028	34 876	31 452	34 600	38 200
Underläkare, AT, ej leg	951	25 370	23 000	24 900	28 500
Samtliga	10 762	45 384	30 600	47 800	58 085

Män

Befattning	Antal	Medellön	10:e percentil	Median	90:e percentil
Verksamhetschef	697	67 695	60 000	66 500	77 000
Annan chef	206	63 467	55 000	62 338	73 500
Överläkare	5 727	55 945	50 400	55 100	62 200
Distriktsläkare	1 717	56 432	51 300	55 800	62 890
Specialistläkare	1 548	46 411	42 000	46 000	51 000
Underläkare, ST, leg	2 155	35 361	32 000	34 920	39 000
Underläkare, AT, ej leg	588	25 729	23 000	25 000	29 000
Samtliga	12 638	50 698	33 700	53 200	63 000

Tabell 2 Månadslön för landstingsanställda läkare, nov 2006

inkl landstings-och personalägda bolag samt St Görans sjukhus

Fördelning per befattning och specialitet

Specialitetsfördelningen har gjorts utifrån erhållen specialistkompetens enligt Socialstyrelsens register.

Socialstyrelsens register är inte komplett, vilket medför visst bortfall.

Läkare som innehar två eller flera specialistbevis redovisas inom den senast erhållna specialiteten.

Specialiteter med färre än fem observationer särredovisas inte, men ingår i samtliga-raderna.

Verksamhetschef

Specialitet	Antal	Medellön	10:e percentil	Median	90:e percentil
Allmänmedicin	204	65 405	59 000	64 225	73 600
Anestesi och intensivvård	53	70 714	62 500	69 400	81 450
Barn- o ungdom medicin	33	65 106	56 933	63 500	74 261
Barn- och ungdomskirurgi	5	68 915	..	71 500	..
Barn- och ungdomspsykiatri	17	64 310	59 650	62 750	72 000
Endokrinologi	6	69 667	..	65 000	..
Företagshälsovård	5	69 953	..	67 916	..
Geriatrisk	21	66 348	60 200	66 300	72 000
Handkirurgi	5	69 660	..	71 000	..
Hematologi	9	70 072	..	69 500	..
Hud- och könssjukdomar	18	62 710	56 750	62 300	66 500
Hörselrubbingar	6	63 908	..	64 125	..
Infektionssjukdomar	24	64 724	57 738	64 400	76 000
Internmedicin	58	68 416	61 100	68 250	75 000
Kardiologi	21	66 728	59 400	66 000	75 800
Kirurgi	55	70 508	64 500	69 500	79 600
Klinisk bakterologi	11	67 368	61 900	66 600	74 000
Klinisk fysiologi	7	63 971	..	64 000	..
Klinisk kemi	12	67 905	61 430	65 425	75 000
Klinisk patologi	9	71 369	..	71 300	..
Lungsjukdomar	7	69 829	..	71 000	..
Medicinsk radiologi	34	70 370	63 400	69 000	80 852
Medicinska njursjukdomar	5	69 220	..	66 500	..
Neurokirurgi	5	72 803	..	68 600	..
Neurologi	13	65 954	58 800	65 000	78 600
Nukleärmedicin	8	69 070	..	71 129	..
Obstetrik och gynekologi	48	68 044	60 000	67 475	75 700
Onkologi	13	65 591	57 400	65 600	80 000
Ortopedi	46	69 812	63 000	68 550	78 000
Psykiatri	73	68 923	60 600	68 000	78 300
Rehabilitering	7	63 957	..	62 702	..
Reumatologi	9	64 839	..	64 800	..
Thoraxkirurgi	5	73 090	..	73 200	..
Transfusionsmedicin	7	64 436	..	65 500	..
Urologi	9	62 556	..	64 500	..
Ögonsjukdomar	27	66 624	56 020	67 000	72 000
Öron näsa hals	25	65 965	58 650	64 800	74 325
Samtliga	977	67 350	59 800	66 400	76 000

Annan chef

Specialitet	Antal	Medellön	10:e percentil	Median	90:e percentil
Allmänmedicin	72	63 919	57 217	63 563	70 500
Anestesi och intensivvård	27	62 556	57 500	61 000	75 500
Barn- o ungd medicin	9	55 929	..	57 800	..
Geriatrisk	8	59 174	..	59 621	..
Infektionssjukdomar	5	56 212	..	57 250	..
Internmedicin	17	64 444	57 341	63 000	77 000
Kardiologi	8	69 050	..	70 550	..
Kirurgi	20	65 934	55 800	61 950	79 500
Klinisk kemi	6	62 553	..	59 675	..
Medicinsk radiologi	13	60 892	54 000	59 676	65 700
Obstetrik och gynekologi	14	61 851	54 833	59 450	77 000
Ortopedi	16	62 100	55 000	61 100	72 175
Psykiatri	8	63 515	..	64 600	..
Ögonsjukdomar	7	61 791	..	59 000	..
Öron näsa hals	8	63 946	..	64 483	..
Samtliga	297	63 086	54 833	61 800	73 500

Överläkare

Specialitet	Antal	Medellön	10:e percentil	Median	90:e percentil
Allergisjukdomar	55	53 718	50 000	53 800	58 000
Allmänmedicin	166	54 901	49 350	54 500	61 000
Anestesi och intensivvård	678	55 882	50 675	55 250	62 000
Barn- o ungd medicin	451	53 448	48 300	53 000	58 100
Barn- och ungdomskirurgi	29	54 359	47 800	53 200	60 625
Barn- och ungdomspsykiatri	176	54 534	50 300	54 000	59 800
Barn-o ungd allergi	53	54 669	50 000	54 000	58 588
Barn-o ungd kardiologi	17	53 543	48 500	51 980	61 500
Barn-o ungd neurologi	69	53 018	49 203	52 800	57 300
Barn-o ungd radiologi	38	55 177	50 200	54 750	62 819
Endokrinologi	96	54 615	49 300	54 500	59 000
Företagshälsovård	19	55 671	51 800	55 000	62 950
Geriatrisk	232	53 436	48 800	52 700	58 800
Gynekologisk onkologi	30	55 104	47 375	55 800	62 000
Handkirurgi	42	57 364	53 500	56 450	60 400
Hematologi	107	55 068	51 200	54 900	60 000
Hud- och könssjukdomar	140	53 049	48 000	53 200	56 569
Hörselrubbningar	38	56 389	49 500	54 200	67 600
Infektionssjukdomar	176	55 137	50 000	54 500	61 200
Internmedicin	603	54 957	49 800	54 200	60 313
Kardiologi	277	55 138	50 000	54 400	62 000
Kirurgi	621	56 390	51 100	55 700	62 700
Klinisk bakterologi	48	55 566	51 430	54 800	60 500
Klinisk cytologi	54	61 125	54 100	59 900	69 300
Klinisk farmakologi	18	55 291	48 750	55 500	61 460
Klinisk fysiologi	69	54 070	46 150	54 000	62 000
Klinisk genetik	10	51 992	..	52 100	..
Klinisk immunologi	24	54 752	48 100	54 525	62 200

Överläkare, forts

Specialitet	Antal	Medellön	10:e percentil	Median	90:e percentil
Klinisk kemi	35	55 626	51 200	55 100	62 000
Klinisk neurofysiologi	22	52 725	47 800	52 950	57 700
Klinisk patologi	62	60 298	53 000	60 350	68 950
Klinisk virologi	21	54 461	49 700	54 200	59 700
Koagulations- o blodrubbn	8	56 213	..	56 800	..
Lungsjukdomar	77	54 456	49 400	53 900	60 807
Med gastroenterologi o hep	101	55 561	50 900	54 900	60 000
Medicinsk radiologi	522	57 113	51 705	56 200	62 500
Medicinska njursjukdomar	84	55 109	49 000	54 650	60 150
Neonatologi	67	55 602	49 200	54 100	62 400
Neurokirurgi	50	58 566	50 250	57 300	69 916
Neurologi	139	53 386	48 650	53 200	58 258
Neuroradiologi	58	59 987	52 000	58 649	72 225
Nukleärmedicin	53	55 442	50 500	54 500	61 054
Obstetrik och gynekologi	523	54 814	50 000	54 100	60 500
Onkologi	184	54 859	50 100	54 588	60 000
Ortopedi	490	56 544	51 040	55 800	62 700
Plastikkirurgi	47	55 192	48 600	56 000	59 000
Psykiatri	863	55 295	50 000	54 500	61 800
Rehabilitering	77	53 221	48 000	53 300	58 000
Reumatologi	71	53 719	49 900	53 000	58 550
Rättpsykiatri	30	57 443	50 750	56 563	64 350
Röst och talrubbingar	14	53 057	49 700	52 650	59 000
Skolhälsovård	8	51 650	..	51 800	..
Smärtlindring	64	56 304	51 400	55 400	62 000
Socialmedicin	7	53 589	..	54 000	..
Thoraxkirurgi	69	58 336	51 600	57 734	65 100
Transfusionsmedicin	18	55 878	48 600	55 050	64 511
Urologi	130	55 559	50 800	55 406	60 275
Yrkes- och miljömedicin	21	53 281	50 900	53 100	56 250
Ögonsjukdomar	334	53 999	49 000	53 600	58 700
Öron näsa hals	240	55 229	50 000	54 450	60 000
Samtliga	8 827	55 307	50 000	54 600	61 500

Distriktsläkare

Specialitet	Antal	Medellön	10:e percentil	Median	90:e percentil
Allmänmedicin	2 923	55 659	51 000	55 000	61 500
Barn- o ungd medicin	49	52 662	46 000	53 000	59 000
Internmedicin	19	57 868	50 000	58 040	63 000
Geriatrisk	19	54 390	50 000	54 700	59 400
Obstetrik och gynekologi	6	54 958	..	55 250	..
Psykiatri	8	53 406	..	53 050	..
Rehabilitering	5	57 520	..	59 000	..
Företagshälsovård	48	57 716	51 450	57 150	64 000
Skolhälsovård	6	53 793	..	52 000	..
Samtliga	3 125	55 646	50 800	55 000	61 500

Specialistläkare

Specialitet	Antal	Medellön	10:e percentil	Median	90:e percentil
Allmänmedicin	34	47 885	40 200	47 000	55 000
Anestesi och intensivvård	312	46 391	43 000	46 000	50 000
Barn- o ungd medicin	213	45 480	41 000	45 500	50 000
Barn- och ungdomskirurgi	23	45 772	42 000	45 100	52 000
Barn- och ungdomspsykiatri	16	48 963	44 500	49 000	54 000
Barn-o ungd neurologi	15	45 673	41 400	46 000	48 000
Barn-o ungd radiologi	8	50 052	..	48 650	..
Endokrinologi	25	46 050	40 000	46 000	50 700
Geriatrisk	67	48 262	42 700	47 000	56 500
Gynekologisk onkologi	13	45 149	42 400	45 300	47 350
Handkirurgi	23	45 766	43 000	45 200	48 900
Hematologi	27	45 467	42 400	45 150	49 100
Hud- och könssjukdomar	58	45 223	40 000	45 000	50 100
Infektionssjukdomar	87	45 323	42 000	44 800	49 000
Internmedicin	271	45 825	41 500	45 500	50 500
Kardiologi	80	46 376	42 400	46 375	49 800
Kirurgi	277	45 642	42 000	45 500	49 950
Klinisk bakterologi	5	46 090	..	44 100	..
Klinisk farmakologi	11	42 991	40 000	46 300	49 300
Klinisk fysiologi	21	45 725	42 200	45 000	49 000
Klinisk immunologi	9	45 421	..	45 000	..
Klinisk kemi	10	46 225	..	46 150	..
Klinisk neurofysiologi	13	42 907	40 000	43 000	45 900
Klinisk patologi	25	49 680	43 600	50 000	54 500
Klinisk virologi	8	45 724	..	46 300	..
Lungsjukdomar	27	45 716	42 000	44 500	50 500
Med gastroenterologi o hep	23	46 409	41 500	46 800	49 675
Medicinsk radiologi	132	47 638	43 500	47 500	51 600
Medicinska njursjukdomar	33	45 744	41 000	45 400	49 000
Neonatologi	23	47 709	43 200	46 900	50 200
Neurokirurgi	23	49 506	45 000	50 300	55 000
Neurologi	77	44 725	40 600	45 000	48 650
Neuroradiologi	11	49 865	45 000	51 500	54 000
Obstetrik och gynekologi	225	46 150	42 500	46 000	50 200
Onkologi	76	45 081	42 000	44 400	48 600
Ortopedi	190	46 279	42 250	46 050	50 300
Plastikkirurgi	9	45 244	..	46 000	..
Psykiatri	73	49 838	42 500	50 000	55 000
Rehabilitering	22	46 022	41 250	45 500	51 000
Reumatologi	37	45 257	43 200	45 000	48 000
Smärtlindring	8	49 406	..	51 750	..
Socialmedicin	9	43 731	..	43 000	..
Thoraxkirurgi	31	46 704	42 000	45 900	51 364
Transfusionsmedicin	8	44 709	..	43 700	..
Urologi	50	45 748	41 600	45 500	50 550
Yrkes- och miljömedicin	10	43 725	..	43 475	..
Ögonsjukdomar	71	45 478	42 000	45 300	49 250
Öron näsa hals	88	44 796	40 500	45 450	48 550
Samtliga	2 945	46 156	42 000	45 900	50 850

Samtliga specialiteter

Specialitet	Antal	Medellön	10:e percentil	Median	90:e percentil
Allergisjukdomar	61	53 590	49 000	53 800	58 000
Allmänmedicin	3 399	56 304	50 900	55 400	63 325
Anestesi och intensivvård	1 073	54 023	45 000	53 800	63 000
Barn- o ungdom medicin	755	51 688	44 000	51 700	58 575
Barn- och ungdomskirurgi	57	52 171	44 000	52 000	60 900
Barn- och ungdomspsykiatri	212	54 970	50 000	54 150	61 700
Barn-o ungdom allergi	62	54 589	49 500	54 025	59 050
Barn-o ungdom kardiologi	25	55 161	48 500	51 980	67 300
Barn-o ungdom neurologi	90	52 525	46 100	52 450	57 850
Barn-o ungdom radiologi	51	55 630	48 400	54 700	63 660
Endokrinologi	130	53 808	46 000	53 700	60 496
Företagshälsovård	77	57 843	51 800	57 000	66 000
Geriatrisk	347	53 403	46 800	52 650	61 900
Gynekologisk onkologi	45	52 861	44 500	51 650	63 000
Handkirurgi	71	54 454	44 800	55 000	65 400
Hematologi	146	54 449	45 000	54 500	63 800
Hud- och könssjukdomar	221	51 912	44 350	52 400	59 700
Hörselrubbningar	50	56 394	48 600	54 650	66 350
Infektionssjukdomar	295	53 055	43 900	53 355	62 700
Internmedicin	968	53 430	44 300	53 000	63 000
Kardiologi	386	54 241	46 000	53 600	63 500
Kirurgi	975	54 337	44 200	54 500	64 500
Klinisk bakterologi	66	57 236	49 900	55 875	66 700
Klinisk cytologi	62	60 927	53 544	59 900	69 300
Klinisk farmakologi	31	51 495	42 000	52 500	60 700
Klinisk fysiologi	100	53 430	44 750	53 300	64 000
Klinisk genetik	15	51 267	43 900	51 400	55 200
Klinisk immunologi	35	52 772	43 742	52 700	62 200
Klinisk kemi	65	57 096	47 000	56 075	66 150
Klinisk neurofysiologi	37	50 090	42 000	50 601	57 700
Klinisk patologi	98	58 688	47 000	59 150	70 000
Klinisk virologi	34	53 483	46 100	53 254	63 950
Koagulations- o blodrubb	12	53 608	44 500	55 450	62 500
Lungsjukdomar	115	53 358	43 800	52 875	63 000
Med gastroenterologi o hep	131	54 471	46 800	54 000	61 400
Medicinsk radiologi	701	56 042	47 800	55 354	64 000
Medicinska njursjukdomar	124	53 347	44 500	53 341	60 900
Neonatologi	94	54 147	46 600	53 000	62 550
Neurokirurgi	82	57 039	46 800	55 850	68 600
Neurologi	233	51 294	42 500	51 500	58 300
Neuroradiologi	71	58 748	49 800	57 400	70 000
Nukleärmedicin	66	56 537	49 000	54 800	68 100
Obstetrik och gynekologi	816	53 325	45 000	53 000	61 600
Onkologi	277	52 821	43 500	53 500	60 450
Ortopedi	745	54 870	45 000	54 500	65 000
Plastikkirurgi	60	55 013	45 500	55 150	63 113
Psykiatri	1 025	55 926	49 500	54 600	64 500
Rehabilitering	112	52 814	45 600	52 200	60 600
Reumatologi	123	52 129	44 500	52 000	61 000
Rättspsykiatri	35	57 599	50 500	57 350	66 500
Röst och talrubbningar	16	51 882	47 308	52 550	59 000

Samtliga specialiteter, forts

Specialitet	Antal	Medellön	10:e percentil	Median	90:e percentil
Skolhälsovård	16	54 854	46 800	52 300	65 700
Smärtlindring	80	56 032	51 000	55 400	63 438
Socialmedicin	17	47 835	40 000	46 150	58 000
Thoraxkirurgi	107	55 652	44 500	55 500	65 250
Transfusionsmedicin	34	58 075	43 400	55 050	66 500
Urologi	193	53 442	44 500	54 500	61 000
Yrkes- och miljömedicin	37	52 673	42 700	52 800	63 750
Ögonsjukdomar	440	53 504	45 450	53 200	61 338
Öron näsa hals	363	53 620	44 700	53 500	62 600
Samtliga	16 171	54 576	45 900	54 100	63 200

Tabell 3 Månadslön för landstingsanställda läkare samt läkare på Gotland, nov 2006

inkl landstings-och personalägda bolag samt St Görans sjukhus

Fördelning per befattning och landsting/region

Landsting med färre än fem observationer redovisas inte, men ingår i samtliga-raderna.

Verksamhetschef

Landsting/region	Antal	Medellön	10:e percentil	Median	90:e percentil
Stockholm	159	70 596	60 100	70 100	81 000
Uppsala	17	66 929	58 000	64 800	79 400
Sörmland	32	68 613	63 500	67 500	72 398
Östergötland	56	66 785	62 500	66 050	72 000
Jönköping	38	68 253	64 500	67 608	74 500
Kronoberg	26	69 355	61 900	67 450	77 700
Kalmar	42	64 061	59 200	64 125	67 550
Blekinge	20	67 267	62 000	67 100	71 750
Region Skåne	199	64 984	57 900	64 000	74 000
Halland	32	67 907	62 800	67 688	72 825
Västra Götaland	142	66 386	60 900	65 500	72 600
Värmland	17	66 959	60 000	67 350	71 950
Örebro	64	65 381	57 350	64 050	73 700
Västmanland	11	73 900	68 100	75 000	80 000
Dalarna	41	65 448	60 200	65 100	70 250
Gävleborg	10	66 305	..	63 500	..
Västernorrland	15	69 652	59 100	69 200	82 000
Jämtland	7	66 736	..	65 800	..
Västerbotten	27	69 249	62 500	69 000	75 174
Norrbottn	33	72 058	63 525	71 850	82 000
Samtliga landsting	988	67 312	59 700	66 350	76 000

Annan chef

Landsting/region	Antal	Medellön	10:e percentil	Median	90:e percentil
Stockholm	19	69 226	53 600	75 000	87 400
Östergötland	18	62 296	60 000	62 300	65 500
Jönköping	23	60 585	55 000	59 000	71 322
Region Skåne	13	59 969	56 900	61 300	61 800
Västra Götaland	107	60 638	52 500	60 750	68 926
Värmland	17	62 639	57 500	62 450	72 000
Västmanland	26	72 287	64 000	75 000	79 000
Dalarna	9	56 763	..	57 520	..
Västernorrland	22	68 266	59 637	64 600	69 200
Jämtland	6	60 121	..	61 600	..
Västerbotten	11	61 706	53 300	60 700	68 625
Norrbottn	18	61 403	56 244	61 455	65 700
Gotland	7	61 164	..	60 800	..
Samtliga landsting	302	62 978	54 700	61 725	73 400

Överläkare

Landsting/region	Antal	Medellön	10:e percentil	Median	90:e percentil
Stockholm	2071	54548	48300	53700	61600
Uppsala	436	56 209	50 600	55 454	62 700
Sörmland	214	55 872	51 115	54 725	61 991
Östergötland	427	55 214	50 500	54 500	61 500
Jönköping	285	55 877	52 000	54 785	61 000
Kronoberg	154	54 976	51 000	54 000	59 700
Kalmar	206	55 514	51 500	54 850	60 700
Blekinge	161	55 860	51 100	55 000	62 100
Region Skåne	1 267	55 968	51 800	55 400	60 675
Halland	268	54 469	51 100	53 950	58 850
Västra Götaland	1 382	53 717	48 000	53 200	59 965
Värmland	238	54 744	50 450	54 500	59 700
Örebro	293	55 906	50 700	55 000	61 350
Västmanland	218	58 897	54 000	58 000	64 000
Dalarna	216	54 767	50 050	54 500	59 000
Gävleborg	249	58 060	53 500	57 800	64 500
Västernorrland	248	56 532	52 500	55 300	63 200
Jämtland	116	56 107	53 200	55 175	61 060
Västerbotten	368	55 187	50 900	54 250	60 500
Norrbottn	202	56 957	52 000	55 925	63 489
Gotland	51	53 553	49 806	52 000	58 351
Samtliga landsting	9 019	55 267	50 000	54 600	61 426

Distriktsläkare

Landsting/region	Antal	Medellön	10:e percentil	Median	90:e percentil
Stockholm	496	53 985	50 150	54 000	58 500
Uppsala	137	56 400	51 900	55 600	62 900
Sörmland	108	55 069	51 900	54 125	59 500
Östergötland	157	54 983	50 500	54 900	60 000
Jönköping	139	55 885	51 900	55 450	63 035
Kronoberg	89	56 454	49 100	56 500	64 200
Kalmar	91	55 382	50 000	55 800	60 400
Blekinge	64	56 513	49 000	56 550	65 170
Region Skåne	409	52 611	49 400	52 400	56 600
Halland	95	55 239	51 000	55 700	60 400
Västra Götaland	530	56 655	51 000	56 500	62 325
Värmland	118	54 800	50 750	53 775	61 800
Örebro	95	55 803	50 300	56 400	61 800
Västmanland	59	58 233	54 000	58 000	64 000
Dalarna	121	55 012	51 600	54 700	59 000
Gävleborg	135	58 851	53 200	57 906	65 100
Västernorrland	87	56 456	51 550	54 570	65 000
Jämtland	74	59 037	54 885	59 025	64 360
Västerbotten	135	55 685	50 700	54 900	61 900
Norrbottn	116	56 622	50 650	54 875	65 400
Gotland	23	56 954	52 500	55 846	63 000
Samtliga landsting	3 255	55 452	50 500	55 000	61 500

Specialistläkare

Landsting/region	Antal	Medellön	10:e percentil	Median	90:e percentil
Stockholm	741	45 241	41 000	44 700	50 000
Uppsala	206	46 674	43 500	46 000	50 600
Sörmland	36	47 136	45 500	47 000	49 300
Östergötland	150	46 740	42 800	46 000	50 500
Jönköping	61	47 154	45 600	47 000	48 535
Kronoberg	43	46 655	44 100	45 500	50 600
Kalmar	50	47 522	46 300	47 625	49 200
Blekinge	48	48 081	46 000	47 700	51 000
Region Skåne	534	46 706	43 300	46 000	51 200
Halland	44	45 348	42 100	46 225	47 000
Västra Götaland	660	45 095	40 800	44 350	50 400
Värmland	41	46 184	44 500	46 000	47 850
Örebro	129	45 311	41 000	45 500	49 450
Västmanland	47	47 543	45 500	47 000	50 000
Dalarna	41	45 910	43 800	45 350	48 500
Gävleborg	44	50 015	44 000	50 280	55 200
Västernorrland	36	45 844	42 000	46 000	47 400
Jämtland	25	47 166	44 600	46 400	50 000
Västerbotten	147	47 885	44 900	47 800	51 750
Norrbottn	31	50 731	48 000	50 000	55 600
Gotland	9	48 081	..	48 300	..
Samtliga landsting	3 114	46 117	42 000	45 850	50 700

Underläkare ST,leg

Landsting/region	Antal	Medellön	10:e percentil	Median	90:e percentil
Stockholm	1 219	35 402	31 500	34 640	39 500
Uppsala	236	35 371	33 000	35 000	37 700
Sörmland	121	36 245	34 000	36 000	38 000
Östergötland	223	35 303	32 200	35 200	38 500
Jönköping	192	36 078	32 900	35 750	39 984
Kronoberg	78	35 241	33 200	35 000	37 250
Kalmar	125	36 656	34 000	35 900	38 800
Blekinge	68	35 657	33 500	35 000	38 564
Region Skåne	695	33 928	31 500	33 500	36 300
Halland	116	34 862	32 900	34 700	37 000
Västra Götaland	790	33 409	30 050	33 000	36 800
Värmland	119	35 587	33 500	35 100	37 650
Örebro	181	34 290	30 600	33 200	37 000
Västmanland	142	36 284	34 000	35 500	38 800
Dalarna	158	35 291	33 300	34 700	37 500
Gävleborg	140	36 664	35 000	36 500	38 550
Västernorrland	135	35 734	33 800	35 400	38 500
Jämtland	102	37 694	34 600	36 150	42 250
Västerbotten	221	36 123	33 300	36 000	38 500
Norrbottn	122	36 008	33 500	35 420	39 135
Gotland	24	37 934	36 000	36 925	42 500
Samtliga landsting	5 183	35 078	31 600	34 700	38 500

Underläkare AT,ej leg

Landsting/region	Antal	Medellön	10:e percentil	Median	90:e percentil
Stockholm	296	25 350	23 000	24 000	31 000
Uppsala	52	24 603	23 000	24 100	26 800
Sörmland	65	26 227	24 400	25 019	29 037
Östergötland	74	25 538	24 400	25 000	28 000
Jönköping	69	27 458	25 400	28 400	30 400
Kronoberg	32	26 188	25 000	25 500	28 500
Kalmar	50	27 030	25 500	25 500	30 800
Blekinge	24	27 779	26 400	26 900	30 900
Region Skåne	166	23 673	22 500	23 500	25 000
Halland	53	24 274	22 500	23 500	28 500
Västra Götaland	227	23 834	22 500	23 000	26 500
Värmland	37	26 265	24 500	26 500	29 500
Örebro	46	26 054	24 500	25 500	29 000
Västmanland	45	26 145	24 300	25 000	30 000
Dalarna	73	28 084	25 900	27 500	30 300
Gävleborg	31	26 387	25 100	26 350	28 200
Västernorrland	47	25 691	24 500	25 000	32 000
Jämtland	40	26 653	25 500	25 500	28 750
Västerbotten	67	26 661	25 000	26 000	31 800
Norrbottn	45	27 249	26 200	27 700	27 700
Gotland	18	28 000	25 500	26 250	37 000
Samtliga landsting	1 539	25 507	23 000	25 000	28 825

Samtliga

Landsting/region	Antal	Medellön	10:e percentil	Median	90:e percentil
Stockholm	5 001	47 284	32 500	49 300	60 000
Uppsala	1 085	48 552	33 900	51 000	61 100
Sörmland	578	48 473	29 019	52 573	61 700
Östergötland	1 105	48 727	32 700	51 700	62 200
Jönköping	807	48 795	32 000	52 673	62 435
Kronoberg	425	49 554	33 500	52 200	63 500
Kalmar	567	48 799	34 000	52 600	61 989
Blekinge	385	50 272	33 600	53 000	62 508
Region Skåne	3 283	48 307	32 500	51 700	60 100
Halland	609	48 301	32 600	52 300	59 950
Västra Götaland	3 838	47 354	31 000	50 000	61 000
Värmland	587	49 061	34 200	52 300	60 500
Örebro	808	48 411	31 500	51 500	62 000
Västmanland	548	50 239	34 000	54 700	64 950
Dalarna	659	47 327	30 200	51 900	59 500
Gävleborg	612	51 310	35 200	55 500	63 200
Västernorrland	590	49 424	33 800	53 100	63 225
Jämtland	370	48 095	29 000	53 488	61 875
Västerbotten	976	48 344	33 500	51 400	59 500
Norrbottn	567	50 703	33 500	53 500	65 325
Gotland	132	47 852	28 500	51 250	60 000
Samtliga landsting	23 400	48 254	32 400	51 400	61 100

Tabell 4 Månadslön för landstingsanställda läkare, nov 2006
inkl landstings- och personalägda bolag samt St Görans sjukhus

Samtliga befattningar, fördelning efter ålder och kön

Ålder	Kvinnor		Män		Samtliga		Diff lön Män- Kvinnor
	Antal	Medellön	Antal	Medellön	Antal	Medellön	
-25	42	24 555	16	24 219	58	24 463	-336
26	112	24 804	49	25 160	161	24 913	356
27	198	26 523	83	27 548	281	26 826	1 025
28	225	28 953	124	28 843	349	28 914	-110
29	286	30 757	160	30 593	446	30 698	-164
30	279	31 755	210	31 703	489	31 732	-52
31	271	32 761	207	32 386	478	32 599	-375
32	322	33 576	230	34 044	552	33 771	468
33	321	34 372	247	35 597	568	34 904	1 225
34	370	35 571	279	36 275	649	35 874	704
35	331	37 143	270	38 223	601	37 628	1 080
36	294	37 785	257	39 629	551	38 645	1 844
37	304	39 392	269	41 014	573	40 154	1 622
38	301	40 373	281	42 505	582	41 402	2 132
39	311	41 912	305	45 083	616	43 482	3 171
40	289	42 202	326	45 856	615	44 139	3 654
41	309	44 501	327	46 672	636	45 617	2 171
42	288	45 620	330	48 099	618	46 944	2 479
43	293	45 741	349	49 471	642	47 769	3 730
44	265	46 888	304	49 906	569	48 500	3 018
45	295	48 472	319	51 191	614	49 885	2 719
46	266	49 653	336	51 949	602	50 935	2 296
47	279	49 544	313	52 539	592	51 127	2 995
48	298	50 721	356	54 235	654	52 634	3 514
49	326	52 061	422	55 035	748	53 739	2 974
50	360	52 909	393	55 319	753	54 167	2 410
51	355	53 451	383	55 172	738	54 344	1 721
52	316	53 564	420	56 548	736	55 267	2 984
53	308	54 566	446	56 457	754	55 685	1 891
54	260	54 898	435	57 188	695	56 331	2 290

Samtliga befattningar forts, fördelning efter ålder och kön

Ålder	Kvinnor		Män		Samtliga		Diff lön
	Antal	Medellön	Antal	Medellön	Antal	Medellön	Män- Kvinnor
55	221	54 098	408	57 124	629	56 061	3 026
56	227	54 917	404	58 169	631	56 999	3 252
57	305	55 928	475	58 673	780	57 600	2 745
58	283	55 851	509	58 074	792	57 280	2 223
59	262	55 265	428	58 660	690	57 371	3 395
60	235	55 026	428	58 327	663	57 157	3 301
61	216	55 572	385	57 311	601	56 686	1 739
62	184	54 637	350	58 222	534	56 987	3 585
63	147	56 087	281	57 874	428	57 260	1 787
64-	208	54 736	524	57 319	732	56 585	2 583
Samtliga	10 762	45 384	12 638	50 698	23 400	48 254	5 314

Tabell 5 Månadslön för landstingsanställda läkare, nov 2006
inkl landstings-och personalägda bolag samt St Görans sjukhus

Samtliga befattningar, fördelning efter legitimationsår och kön

Leg år	Kvinnor		Män		Samtliga		Diff Män- Kvinnor
	Antal	Medellön	Antal	Medellön	Antal	Medellön	
-1966	7	61 650	12	57 420	19	58 978	-4 230
1967	6	60 822	19	59 671	25	59 947	-1 151
1968	9	57 809	47	57 952	56	57 929	143
1969	29	52 899	81	59 701	110	57 908	6 802
1970	47	56 103	130	58 976	177	58 213	2 873
1971	86	55 923	228	57 499	314	57 067	1 576
1972	111	56 929	261	58 551	372	58 067	1 622
1973	131	56 103	288	58 251	419	57 580	2 148
1974	89	56 173	160	60 315	249	58 835	4 142
1975	106	56 960	268	58 901	374	58 351	1 941
1976	129	56 602	285	59 156	414	58 360	2 554
1977	130	56 524	346	58 788	476	58 170	2 264
1978	167	55 974	333	59 441	500	58 283	3 467
1979	180	56 555	331	58 206	511	57 624	1 651
1980	178	54 393	320	58 776	498	57 210	4 383
1981	172	57 350	311	58 444	483	58 054	1 094
1982	200	55 662	311	58 045	511	57 112	2 383
1983	243	55 420	307	57 624	550	56 650	2 204
1984	255	55 494	304	57 764	559	56 728	2 270
1985	227	55 161	325	57 727	552	56 672	2 566
1986	229	55 136	353	56 620	582	56 036	1 484
1987	216	54 938	347	57 144	563	56 298	2 206
1988	243	53 836	301	56 759	544	55 453	2 923
1989	241	53 695	317	55 750	558	54 862	2 055
1990	253	53 469	292	54 769	545	54 166	1 300
1991	307	52 664	357	54 760	664	53 791	2 096
1992	330	51 963	326	54 128	656	53 039	2 165
1993	289	50 652	354	53 650	643	52 303	2 998
1994	355	50 252	347	52 380	702	51 304	2 128
1995	303	49 077	323	51 442	626	50 297	2 365

Samtliga befattningar forts, fördelning efter legitimationsår och kön

Leg år	Kvinnor		Män		Samtliga		Diff Män- Kvinnor
	Antal	Medellön	Antal	Medellön	Antal	Medellön	
1996	343	48 172	352	50 341	695	49 271	2 169
1997	359	45 958	318	48 834	677	47 309	2 876
1998	321	44 647	325	47 782	646	46 224	3 135
1999	365	42 825	323	46 366	688	44 487	3 541
2000	421	40 251	360	43 811	781	41 892	3 560
2001	428	38 836	409	40 688	837	39 741	1 852
2002	481	36 563	422	38 510	903	37 473	1 947
2003	464	36 198	416	37 944	880	37 023	1 746
2004	516	36 686	427	37 452	943	37 033	766
2005	416	34 111	356	34 877	772	34 464	766
2006	263	33 283	186	34 071	449	33 609	788
Samtliga	9 645	47 435	11 878	51 983	21 523	49 945	4 548

Tabell 6 Månadslön för landstingsanställda läkare, nov 2006
inkl landstings-och personalägda bolag samt St Görans sjukhus

Överläkare och distriktsläkare i de 10 antalsmässigt största specialiteterna,
fördelning på kön

Kvinnor

Specialitet	Antal	Medellön	10:e percentil	Median	90:e percentil	P90-P10
Allmänmedicin	1 465	54 576	50 000	54 100	59 700	9 700
Anestesi och intensivvård	179	54 387	48 800	54 617	59 700	10 900
Barn- o ungdom medicin	236	52 550	47 500	52 400	57 325	9 825
Internmedicin	214	54 261	49 400	53 650	58 900	9 500
Kirurgi	95	54 763	50 200	54 500	60 800	10 600
Medicinsk radiologi	142	55 924	51 700	55 050	61 500	9 800
Obstetrik och gynekologi	298	54 212	49 000	53 825	59 800	10 800
Ortopedi	39	53 886	48 100	54 500	57 800	9 700
Psykiatri	480	54 532	49 475	54 000	60 500	11 025
Ögonsjukdomar	182	53 448	48 650	53 250	57 400	8 750
Samtliga (oberoende av specialitet)	4 830	54 174	49 202	53 885	59 555	10 353

Män

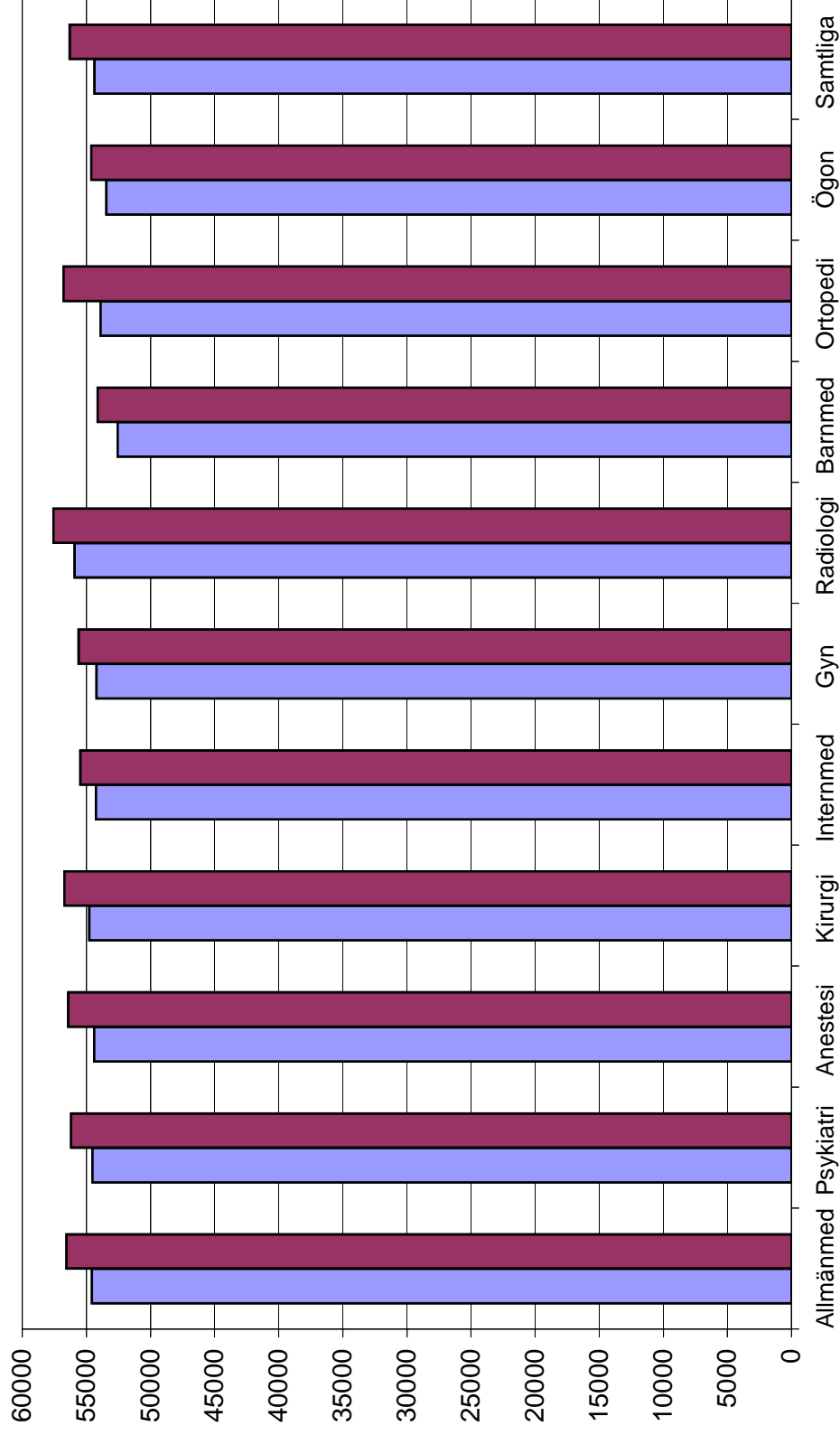
Specialitet	Antal	Medellön	10:e percentil	Median	90:e percentil	P90-P10
Allmänmedicin	1 624	56 558	51 400	55 900	62 975	11 575
Anestesi och intensivvård	502	56 415	51 300	55 500	62 500	11 200
Barn- o ungdom medicin	264	54 105	48 700	53 685	59 500	10 800
Internmedicin	408	55 457	50 000	54 500	61 682	11 682
Kirurgi	528	56 698	51 500	56 000	63 000	11 500
Medicinsk radiologi	380	57 557	51 753	56 500	63 350	11 597
Obstetrik och gynekologi	231	55 595	50 850	54 600	61 200	10 350
Ortopedi	454	56 781	51 100	56 000	63 350	12 250
Psykiatri	391	56 192	50 500	55 200	63 000	12 500
Ögonsjukdomar	153	54 601	49 800	54 000	60 044	10 244
Samtliga (oberoende av specialitet)	7 444	56 057	50 650	55 268	62 400	11 750

Diagram 1

Medellön för överläkare och distriktsläkare 2006

i de 10 antalsmässigt största specialiteterna och per kön

■ Kvinnor
■ Män



Medellön för överläkare och distriktsläkare 2006

i de 20 antalsmässigt största specialiteterna

Diagram 2



Medellön för överläkare och distriktsläkare 2006

i de 20 antalsmässigt största specialiteterna och fallande andel kvinnor

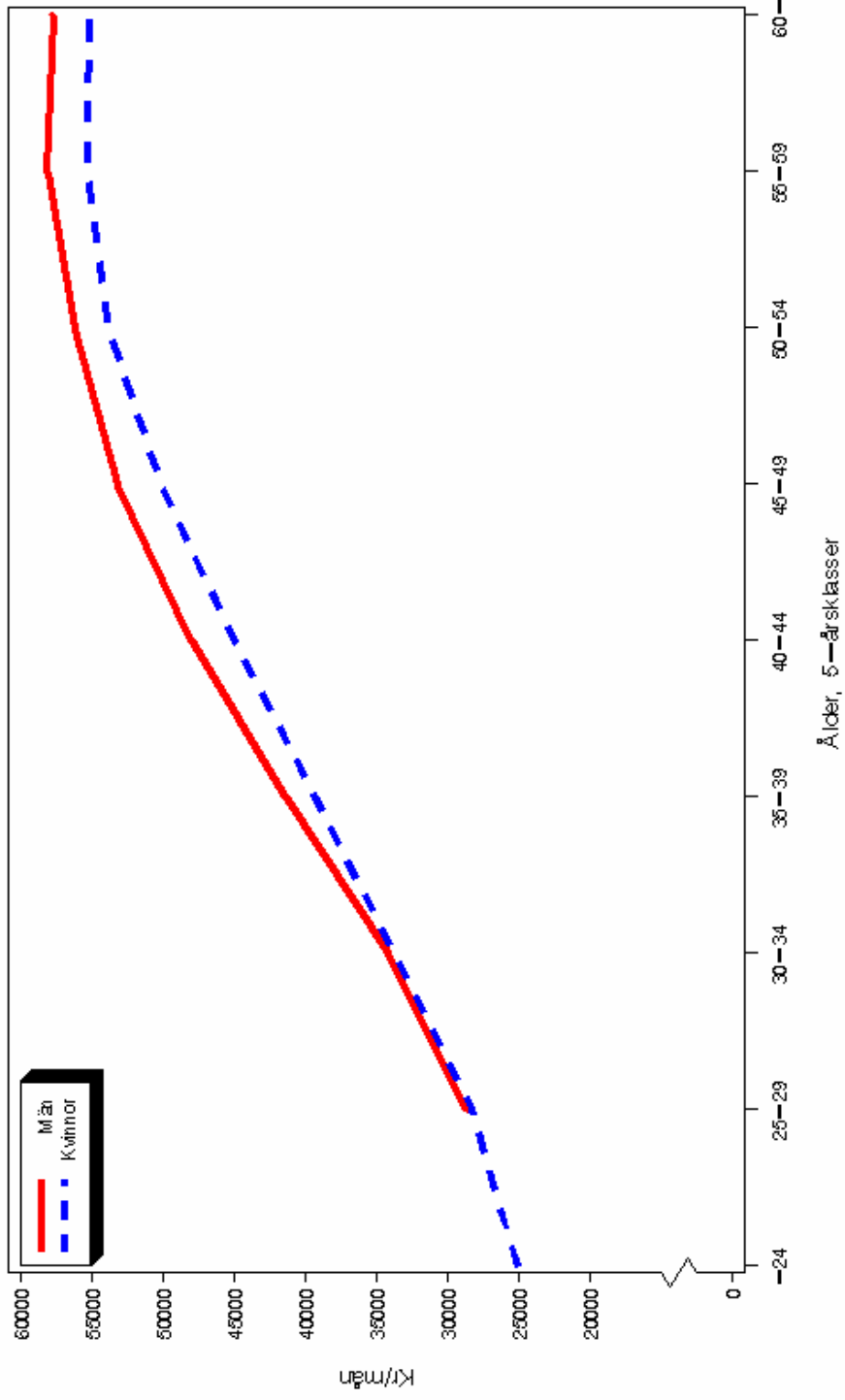
Diagram 3



SACO
2007-02-11

Landsting 2006

Landstingsanställda läkares snittlön utifrån ålder och kön, nov 2006



SACO

Landstingsanställda läkares snittlön utifrån legitimationsår och kön, nov 2006

